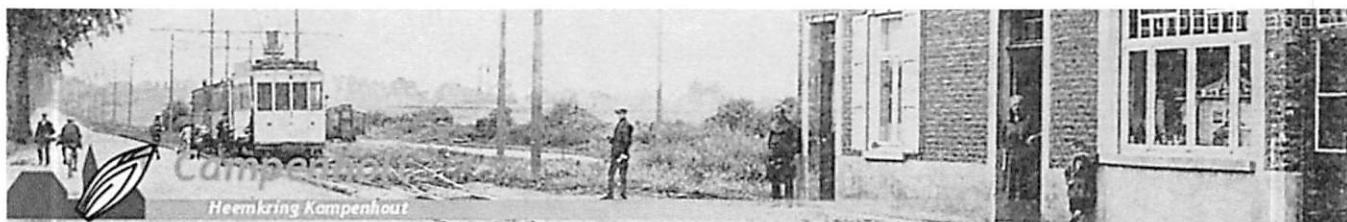


Naar aanleiding van een tentoonstelling over Kampenhout-Sas

Paul Cornelis

Van 10 december 2022 tot 8 januari 2023 liep in het Kampenhouts Cultuur- en beleefcentrum De Krop een tentoonstelling over de geschiedenis van Kampenhout-Sas. Ze werd georganiseerd door de heemkring Campenholt⁵ en wegens succes zelfs verlengd tot 15 januari 2023.

Het was een boeiende en zeer interessante tentoonstelling waarvoor de heemkring alle lof verdient. Door middel van een film en van een hele reeks opgehangen panelen (grote posters) werd, vanaf het graven van het kanaal Leuven-Dijle (voorheen vaak de Leuvense vaart genoemd en hierna gewoon 'de vaart'), het ontstaan en de geschiedenis geschetst van de woon- en handelskern rond de sluis en de brug over de vaart op de steenweg Leuven-Mechelen in Kampenhout.



Het was de moeite om in de korte film te zien hoe de bewoners van het gehucht rond de in 2000 afgebroken brug reageerden. Ook hoe kort ons geheugen is bij het zien van de thans verdwenen gebouwen en handelszaken. Op de panelen kon je het verhaal volgen van de veranderingen die de aanleg van de steenweg Mechelen-Leuven (1730-1732) en het graven van de vaart (1750-1752) meebrachten. Welke krijgsverrichtingen er allemaal plaats vonden van de tijd van Napoleon tot WOII. Welke bedrijven en handelsactiviteiten er werden opgericht. Eigenlijk te veel om op te noemen.

⁵ <https://www.campenholt.be/activiteiten-2022-12-09-KampenhoutSas.php#gsc.tab=0>

Heemkring Campenholt vermeldt gelukkig op haar website, dat alle posters/panelen die in de tentoonstelling te zien waren, vanaf het voorjaar 2023 in pdf-formaat op die website zullen beschikbaar zijn.

De tentoonstelling bevatte ook een aantal raakpunten met onze leefgemeenschap en met onze voormalige afzonderlijke parochie Haacht-Station. Daarover gaat het hierna in dit artikel.

Raadsels achter een straatnaam

Op een van de eerste panelen was een detailkaart uit 1738 weergegeven van wat nu Kampenhout-Sas is. Die kaart is gemaakt in opdracht van graaf Ph. Van Cruyckenburg (in moderne spelling Kruikenburg) en toont het Weissettersbos dat doormidden wordt gesneden door de steenweg Leuven-Mechelen, nog voor

de aanleg van de vaart. Ten noorden werd het bos begrensd door een weg met daarop de vermelding "*De Heystraete scheijdende Campenhout ende Meerbeek*". Op het paneel was een vermelding aangebracht "*De Oudestraat* heette toen de Heystraete". Hoe komen we dan nu aan de benaming **Oudestraat**?

Op de website www.cartesius.be⁶ (aangestuurd door het algemeen Rijksarchief) kunnen oude kaarten worden bekeken. Andere oude kaarten zijn dan weer beschikbaar op de Vlaamse website www.geopunt.be. Zo vonden we op de

⁶ Je vindt de kaart op <http://bitly.ws/B4iM>

primitieve kadasterkaart 1830-1834 van Kampenhout de huidige Oudestraat vermeld als “de oude weg van Mechelen naar Leuven”. Op de primitieve kadasterkaart 1830-1834 van Boortmeerbeek verschijnt de Oudestraat onder benaming “Houdestraat”. Daar komt nog bij dat het verlengde van de Oudestraat op grondgebied van Buken nog steeds Heystraat heet. Feit is dat een kaart uit 1752 van een stukje Boortmeerbeek in detail de weg weergeeft van de “Halve Steen” naar de Heystraat. Van een “oude” weg van Mechelen naar Leuven via het traject van de huidige Oudestraat is nergens anders sprake.

Op Wikipedia⁷ wordt weliswaar vermeld dat Boortmeerbeek zou zijn ontstaan op het kruispunt van de oude heirbanen Leuven-Mechelen en Elewijn-Rijmenam. Zou die “oude weg” daarnaar kunnen verwijzen? Dat lijkt dan weer onwaarschijnlijk omdat recent archeologisch onderzoek⁸ uit 2021 geen melding maakt van het bestaan van die twee heirbanen.

Gelet op de kaart Van Kruikenburg lijkt het onwaarschijnlijk dat de vermelding op de primitieve kadasterkaart van Kampenhout de echte oorsprong van de naam “Oudestraat” weergeeft. Ook de primitieve kadasterkaart van Boortmeerbeek wijst daarop. Het is veel waarschijnlijker dat de benaming “Oudestraat” een foutieve “verschoonvlaamsing” is van de dialectuitspraak van “Heystraat”. De “Hey” wordt in het dialect immers uitgesproken als “d’ Haa” en de “Oude” als “d’ Aa”

Onze uitleg is blijkbaar ook die van Jos Lauwers in zijn boek over de geschiedenis van Kampenhout⁹. Hij schrijft bij het toponiem “Oudestraat”: *“Het volk maakte geen onderscheid tussen Heyde en Haede, vandaar ook Aedestraat, later geschreven als Oude straat. In de volksmond: op d’Aa – Op de Haede heye(1650)”*

Voor de benaming Neysetterstraat moeten we niet ver zoeken. Die verwijst overduidelijk naar het Weisseterbos. Waarom de W werd

vervangen door een N is dan weer een raadsel.

Het handels- en industriegebied Kampenhout-Sas

De aanleg van de vaart en de bouw van de sluis samen met een brug over de vaart, betekende historisch gezien een totaal nieuwe situatie. De vaart zorgde samen met de recent daarvoor aangelegde steenweg van Leuven naar Mechelen voor mogelijkheden inzake handel en nijverheid die daarvoor niet bestonden. Het is dus niet verwonderlijk dat rond de sluis stilaan bewoning en handelsactiviteiten tot stand kwamen.

Dat bleek zeer duidelijk toen de brug, die tijdens WOII onder Duits oorlogsbestuur was heropgebouwd en in 1946 was vervangen, in 2002 werd afgebroken om plaats te maken voor de huidige die dateert van 2004¹⁰.

Sinds de jaren 60 van vorige eeuw is er op grondgebied Kampenhout langs de Mechelse Steenweg een ware explosie geweest van handelszaken en baanwinkels. Ingevolge de opmaak van de gewestplannen is Kampenhout-Sas nu een grote industriezone die nog steeds wordt uitgebouwd tot op de grens van de naburige gemeenten Haacht en Boortmeerbeek. Dus spijtig genoeg in feite tot aan de rand van naastgelegen bewoning langs de Oudestraat én van de woonkern Haacht-Station.

Momenteel zien we nog maar eens een voorbeeld van waartoe dat leidt. Bedoeld wordt de concrete invulling van het Provinciaal Ruimtelijk uitvoeringsplan (PRUP) “Bijzonder Economisch Knooppunt (BEK) Kampenhout-Sas”¹¹.

Op dit ogenblik loopt er een procedure voor de bouw van een distributiecentrum in dat BEK, dat naar verluidt veel verkeer zal meebrengen en waarvan een negatieve impact op de nabijgelegen bewoning niet uitgesloten is.

De uitbouw van de industriezone loopt tegen zijn grenzen aan en de manier waarop zowel in

7. <http://nl.wikipedia.org/wiki/Boortmeerbeek>

8. <http://hdl.handle.net/1854/LU-8730732>

9. Jos Lauwers, *Geschiedenis van Berg, Buken, Kampenhout en Nederokkerzeel*, uitgegeven door het gemeentebestuur van Kampenhout in 1992.

10. <https://nl.wikipedia.org/wiki/Kampenhout-Sas>

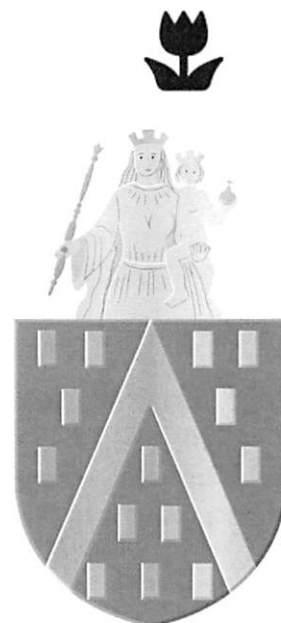
11. Zie ook het Stationneke, herfstnummer 2020 en DS van 5 januari 2023.

Kampenhout als in Boortmeerbeek de baanwinkels en bedrijven werden neergepoot zonder aangepaste wegeaanleg is duidelijk geen na te volgen voorbeeld. De manier waarop die industriezone zonder veel respect voor de naastgelegen bewoning werd aangelegd en ontwikkeld is dat evenmin.



Wapen van Ternat

wapenschild van de familie de Fourneau. Ze zijn min of meer gelijk, behoudens dat het wapen van **Ternat** Gertrudis van Nijvel als schildhouder heeft en dat van Kampenhout Onze-lieve-Vrouw.



Wapen van Kampenhout

Kruikenburg

De kaart uit 1732 van het Weissetterbos werd gemaakt in opdracht van de graaf van Kruikenburg. Enig opzoekingswerk leerde dat Kruikenburg een vroegere heerlijkheid is gelegen in het huidige Ternat. Die heerlijkheid werd in 1642 verheven tot graafschap¹². In de feiten waren de graven van Kruikenburg leden van de familie de Fourneau.

De graven van Kruikenburg waren sinds de jaren 1629-1638 tevens de laatste heren van Kampenhout (die heerlijkheden en adellijke privileges van het "ancien régime" werden immers afgeschaft in de Franse tijd na de revolutie en de inlijving van onze gewesten bij de Franse republiek). Over graaf Ph. Van Kruikenburg die opdrachtgever was voor de kaart uit 1738, vonden we spijtig genoeg geen nadere gegevens.

Leuk om te weten is dat zowel het **Wapen** van de gemeente **Kampenhout** als dat van de gemeente Ternat gebaseerd is op het



Eigenaars **Pegie** en **Dirk** van "bakkerij Bosmans" besloten na 27 jaar de bakkerij te sluiten en samen met hun zoon **Sander** een nieuwe weg in te slaan.

Je kan genieten van een heerlijk ontbijt, een snelle lunch of een overheerlijk dessert. We bieden je niet alleen een maaltijd aan, maar trachten ook een beleving te creëren in onze tearoom. Zo kan je de verse bereiding van onze chocolade producten en ijs in ons open atelier aanschouwen.

<https://huyzebosmans.be>

¹². <https://nl.wikipedia.org/wiki/Kruikenburg>