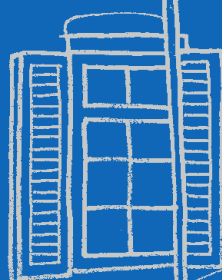
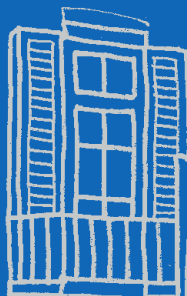


GEMEENTE
BERICHTEN

GEMEENTE KAMPENHOUT



15de jaargang Nr. 1

maart 2003

Verantw. Uitg.: J. Meeus, burgemeester

INHOUD

Colofon & Verschijningsdata gemeenteberichten	2
Gemeenteraad december 2002	3
Gemeenteraad januari 2003	4
Gemeenteraad februari 2003	5
Gemeenteraad maart 2003	6
Gemeente	9
Milieu	11
Onderwijs/Openbare werken	12
Politie	15
Toerisme	16
Recreatie	17
Sport	18
Verkeer	19
Verkiezingen	21
Weetjes/Welzijn	22
Activiteitenkalender	24
Middenkatern : Jong Loof Nieuwsbrief	

COLOFON

Hoofdredactie: Huguette Kemps
Redactieadres:
Gemeentehuisstraat 16
1910 Kampenhout
☎ 016/65 99 31 – 📠 016/65 69 58
huguette.kemps@kampenhout.vera.be

Met medewerking van: Elke Buelens, Els Camerlinckx, Nathalie Cleynhens, Achiël Croon, Patrick De Munter, Kris Michiels, Marie-Louise Michiels, Sabrina Mertens, Carla Rutgeerts, Michel Vanden Berghe, Sonia Van den dries en Wim Van Essche.

Verantwoordelijke uitgever: J. Meeus, Burgemeester
Realisatie en vormgeving: Drukkerij Artoos

Teksten voor de volgende gemeenteberichten vóór 16 mei 2003 bezorgen aan Huguette Kemps.

2 VERSCHIJNINGSDATA GEMEENTEBERICHTEN

Het gemeentelijk informatieblad "De Gemeenteberichten" verschijnt met ingang van 2003 voortaan vier maal per jaar op een vast tijdstip.

Gelieve hiermee rekening te houden bij het inleveren van teksten. Geen teksten ... geen publicatie!

Verschijningsdatum	Teksten inleveren vóór
Eind maart	16 februari
Eind juni	16 mei
Eind september	16 augustus
Eind december	16 november

SLUITINGSDAGEN

- Administratie, loods & OCMW:
April 2003: 21
Mei 2003: 1, 2, 29 en 30
Juni 2003: 9
Juli 2003: 11 en 21
- Bibliotheek:
April 2003: 21
Mei 2003: 1 en 29
Juni 2003: 9
Juli 2003: 11, 12 en 21
- PWA:
Maart 2003: van 10 tot en met 14
April 2003: van 8 tot en met 11 en 21
Mei 2003: van 9 tot en met 23 mei
- Sporthal:
Van 12 mei 2003 tot en met dinsdag 20 mei 2003

ZITTING 18 DECEMBER 2002

INTERGEMEENTELIJK CREMATORIUM IN HALLE- VILVOORDE

Uiterlijk vanaf 7 november 2003 moeten alle crematoria in België gemeentelijk of intergemeentelijk worden beheerd; privé-beheer is dan uitgesloten. Kampenhout is gesitueerd in het arrondissement Halle-Vilvoorde. Het Vilvoords crematorium is er momenteel nog in privé-handen.

Havicrem, een nieuwe intergemeentelijke vereniging, opgericht door intercommunale Haviland met het oog op de oprichting en het beheer van een intergemeentelijk crematorium in Halle-Vilvoorde. Er werd een overlegorgaan opgericht om het voorbereidend werk te verrichten.

Dit kwam er uit de bus

De 35 gemeenten gesitueerd in Halle-Vilvoorde kunnen participeren in Havicrem mits het betalen van een éénmalige toetredingsvergoeding van € 1,00 per inwoner.

Kampenhoutse inwoners kunnen genieten van volgende voordelen: een crematie van een inwoner van één van de aangesloten gemeenten-vennoten kan aan een verminderd tarief, crematie van behoeftige inwoners uit de aangesloten gemeenten zal gratis kunnen.

Het overlegorgaan verbindt er zich toe een oplossing uit te werken m.b.t. de bereikbaarheid van het crematorium van Vilvoorde.

Teneinde onze inwoners de best mogelijke voorwaarden aan te bieden inzake crematie-aangelegenheden werd unaniem beslist toe te treden tot de intergemeentelijke vereniging Havicrem.

GOEDKEURING ONTEIGENINGSPLAN LANGESTRAAT

In februari 2002 keurde de gemeenteraad het principe goed voor het opmaken van een onteigeningsplan voor een gedeelte van de Langestraat. Het dossier werd verder gezet en de verschillende procedures werden doorlopen. Er liep ook een openbaar onderzoek waarbij geen enkel bezwaar werd ingediend. De gemeenteraad verleende dan ook haar definitieve goedkeuring aan het voorgelegde onteigeningsplan met bijhorende tabel van grondinnemingen.

GOEDKEURING SAMENSTELLING JEUGDRAAD

Zie Jong Loof Nieuwsbrief (middenkatern)

GEMEENTELIJKE LENINGEN EN FINANCIËN ONDER DE LOEP

• Beslissingen inzake lopende leningen

1. De ongebruikte saldi van de afgesloten leningen voor de openbare werken in de Aarschotsebaan - deel 2 (€ 6.596,12), voor werken Aquafin (€ 154,91) en voor rioleringswerken in de Stationsstraat (€11.976,98) worden aangewend voor betaling van buitengewone uitgaven die niet zijn gedekt door leningen.
2. Volgende ongebruikte saldi van leningen worden aangewend voor vervroegde terugbetaling van de betreffende leningen:
 - Schoonstraat/Balkestraat: € 68.413,70
 - Stationsstraat: € 2.353,85
3. Aandeel Leuven/Mechelsesteenweg (werken Aquafin): € 29.934,85
4. Leningen uit de schuldportefeuille van het gemeentebeheer zullen maximaal worden gegroepeerd mits het respecteren van de eindvervaldag en herzieningsperiodiciteiten.
5. Er wordt een opdracht uitgeschreven voor het aangaan van leningen ter financiering van buitengewone uitgaven 2003.

- De **opcentiemen** op de onroerende voorheffing voor het dienstjaar 2003 wijzigen niet en blijven vastgesteld op 950.
- Handhaving **personenbelasting** op 6%.
- Goedkeuring **gemeentebegroting dienstjaar 2003**, met hiernavolgend resultaat.

	Gewone dienst	Buitengewone dienst
Ontvangsten eigen dienstjaar	9.483.863,74	6.493.875,00
Uitgaven eigen dienstjaar	12.242.564,29	6.631.875,00
Resultaat vorig dienstjaar	4.610.564,51	188.356,48

OPENBARE VERLICHTING

- Uitbreiding van het openbaar verlichtingsnet in de Heertbaan te Nederokkerzeel - kostenraming : € 1.870,96 (btw incl.).
- Uitbreiding openbaar verlichtingsnet Kerkwegel Berg - kostenraming: € 323,95 (btw incl.).
- Ondergronds brengen van het laagspanningsnet en openbare verlichting in de Kasteellaan en de Van Bellinghenlaan - kostenraming € 15.135,43 (btw incl.).
- Het gemeentebestuur is bevoegd om te beslissen over de uurprogramma's van de openbare verlichting. Hoe langer de openbare verlichting aanblijft, hoe hoger de verbruikskosten. Dat is logisch. Aangezien een continue openbare verlichting bijdraagt tot een grotere veiligheid, opteerde de gemeenteraad ervoor de openbare verlichting gans de nacht door te laten branden.

Gelet op de liberalisering van de elektriciteitsmarkt geldt deze beslissing nu tot en met 30 juni 2003. De rest zien we later wel.

SAMENWERKINGSAKKOORDEN OP MILIEUVLAK

Er wordt een samenwerkingsovereenkomst afgesloten met de vzw Econet Vlaams-Brabant, de vzw Ecowerk en de Provincie Vlaams-Brabant voor de periode 2003-2007.

Hierdoor is de gemeente zeker dat zij de komende jaren voldoende arbeidskrachten ter beschikking zal hebben ter realisatie van haar gemeentelijk natuur- & landschapsbeleid. Tevens garandeert de gemeente hiermee de verdere continuïteit van de MINA-werking.

GEMEENTELIJK MARKTREGLEMENT

Om het marktgebeuren nieuwe impulsen te geven en constructief aan te pakken werd het marktreglement herwerkt. Het volgende werd onder de loep genomen:

- Voorwaarden voor een standplaatstoekenning;
- Vaste standplaats;
- Kandidaat-aanvragers voor een vaste plaats op de wekelijkse markt;
- Tijdelijk of definitief verplaatsen of opschorten van een vaste plaats;
- Reglement van orde.

Wie er meer wil over weten, neemt best contact op met de dienst lokale economie (Carla Rutgeerts), ☎ 016/65 99 23 of mailto: carla.rutgeerts@kampenhout.vera.be.

ICT-*COÖRDINATIE VOOR GEMEENTELIJK ONDERWIJS

(* ICT staat voor informatie- en communicatietechnologie)

Door samen te werken met verschillende scholen wordt de aanwerving van een voltijds ICT-coördinator mogelijk. Voor het schooljaar 2002-2003 werd een samenwerkingsakkoord afgesloten tussen de 4 gemeentelijke basisscholen van Kortenberg, de vrije basisschool van Erps-Kwerps en de gemeentescholen van Kampenhout. Elkeen neemt een deel van de taken voor haar rekening.

De ICT-coördinator ging inmiddels aan de slag. Elke dinsdag staat hij de leerkrachten van het gemeentelijk onderwijs op technisch vlak bij en biedt hulp bij het klassikaal werken op de computer.

ZITTING 9 JANUARI 2003

AUDITBUREAU VOOR BOEKHOUDKUNDIGE BEGELEIDING

Voor de begeleiding van de financiële diensten stelt het gemeentebestuur een auditbureau aan. Het wordt een meerjarig contract voor de periode 2002-2006 waarvan de kostprijs wordt geraamd op € 6.050,00 per boekjaar en € 30.250,00 voor de ganse contractduur.

Voor het eerste boekjaar (2002) omvat de opdracht: afsluiting boekjaar en opmaak toelichting alsook een financiële analyse. Voor de boekjaren (2003-2006) verwacht men bijkomend een permanente ondersteuning en een tussentijdse controle tijdens het boekjaar zelf.

GEMEENTELIJKE DOTATIE 2002 VOOR LOKALE POLITIE

De gemeentelijke financiële tussenkomst voor het dienstjaar 2002 voor de lokale politie KASTZE wordt vastgesteld op een totaalbedrag van € 752.115,00 in de 2^{de} begrotingswijziging 2002.

INVENTARIS POLITIEMATERIAAL OVERGEDRAGEN NAAR POLITIEZONE

In het kader van de politiehervorming verschenen heel wat richtlijnen op boekhoudkundig vlak en inventarisatie van het onroerend patrimonium. Het nodige werd gedaan en de resultaten zijn beschikbaar. De gemeenteraad verklaart zich akkoord met het voorstel tot overdracht inventaris politiemateriaal per 01.01.2002.

Overzicht

Investeringsgoederen: totaal resterende boekwaarde per 1.01.2002: € 52.513,96.

Ontvangen investeringssubsidies: totaal resterende boekwaarde per 1.01.2002: € 14.301,68.

Over te dragen saldo naar de politieinventaris: € 38.212,28.

VERKEERSMAATREGELEN OM SLUIPVERKEER TE WEREN

- **Proefopstelling nieuwe verkeersreglementering in Berg-centrum en omgeving:**

Teneinde het sluipverkeer zo veel mogelijk te weren, gebeurt in Berg-centrum en nabije omgeving gedurende de periode 1 februari tot uiterlijk 30 juni 2003 een proefopstelling van een aantal verkeersmaatregelen.

Het project wordt periodiek geëvalueerd om na te gaan of het afdoende resultaten oplevert. Eventueel worden aanpassingen doorgevoerd.

ZITTING 13 FEBRUARI 2003

POLITIEVERORDENING WEEKEND 28/29-6-2003

Tijdens het weekend van 28 en 29 juni 2003 organiseert KWB Berg een sportweekend. Hierop wordt heel wat volk verwacht. In het kader van de verkeersveiligheid worden volgende maatregelen getroffen die ingaan op zaterdag 28 juni vanaf 13u en lopen tot zondag 29 juni om 15u:

A. Op volgende wegen is het voor iedere bestuurder verboden in de richting te rijden zoals hierna aangeduid:

- *Torfbroeklaan*: vanaf het kruispunt Fazantendal tot aan kruispunt Middenstraat;
- *Fazantendal*: vanaf het kruispunt Neerstraat tot aan kruispunt Torfbroeklaan;
- *Neerstraat*: vanaf het kruispunt Laarstraat tot aan kruispunt Fazantendal;
- *Laarstraat*: vanaf het kruispunt Grootveldstraat tot aan kruispunt Neerstraat;
- *Grootveldstraat*: vanaf het kruispunt Kutsegemstraat tot aan kruispunt Laarstraat;
- *Kutsegemstraat*: vanaf het kruispunt Schoolstraat tot aan kruispunt Grootveldstraat;
- *Schoolstraat*: vanaf het kruispunt Middenstraat tot aan kruispunt Kutsegemstraat;
- *Middenstraat*: vanaf het kruispunt Torfbroeklaan tot aan kruispunt Schoolstraat.

B. Omleiding:

- *Komende van Erps-Kwerps, richting Berg-centrum*
1^{ste} melding kruispunt Kwerpseweg/Peperstraat:
Peperstraat, Nieuwe Kassei, Voortstraat, Dorpelstraat, Haachtsesteenweg.
2^{de} melding kruispunt Onze-Lieve-Vrouwstraat/
Casemierstraat:
Casemierstraat, Liststraat, Nieuwe Kassei, Voortstraat, Dorpelstraat, Haachtsesteenweg.
- *Containerpark komende van Nederokkerzeel*:
Onze-Lieve-Vrouwstraat, Casemierstraat, Liststraat, Egellaan, Ahornbomenlaan, Meerlaan, Neerstraat of Peperstraat, Nieuwe Kassei, Voortstraat, Dorpelstraat, Haachtsesteenweg.

Gelieve hiermee rekening te houden, teneinde niet voor verrassingen komen te staan!

ONTSLAG GEMEENTERAADSLID

SP.a-raadslid François Demesmaeker bood met ingang van 1 maart 2003 zijn ontslag aan als gemeenteraadslid. Wij danken Swa voor zijn constructieve inzet en maatschappelijke bijdrage gedurende de 20 jaar dat hij zetelde.

• Permanente afsluiting van openbare wegen ter hoogte van gewestwegen:

In het mobiliteitsplan werden maatregelen opgenomen ter bestrijding van het sluipverkeer. Tijdelijke maatregelen werden geëvalueerd en krijgen nu een definitief karakter. Het betreft het permanent afsluiten (uitgezonderd fietsers en bromfietzers) van volgende openbare wegen ter hoogte van:

- *N21, Haachtsesteenweg*: Kutsegemstraat, Nieuwewegen, Molenveldweg, Weissetterstraat en Maalderstraat.
- *N26, Leuvensesteenweg*: Oude Haagestraat.

AANVULLENDE REGLEMENTERING VOOR KERSTBOOMVERBRANDINGEN EN KAMPVUREN

Op 12 maart 1998 stelde de gemeenteraad het basispolitieelement vast. In het kader van de vrijwaring van de veiligheid van de bevolking bleek het nodig te zijn bijkomende maatregelen te treffen voor het organiseren van kampvuren en kerstboomverbrandingen.

Het algemeen principe is dat de voorgenomen activiteit verplicht uiterlijk twee weken voor de vooropgestelde datum schriftelijk moet worden gemeld aan het College van Burgemeester en Schepenen, Gemeentehuisstraat 16 te 1910 Kampenhout. Bij deze melding moet een plan met aanduiding van de verbrandingsplaats alsook een schriftelijke toelating van de grondeigenaar worden gevoegd. Verder moeten er nog een aantal voorwaarden vervuld zijn.

Meer info: lokale politiewerking (wijkmanager M. Vanden Berghe)

- Gemeentehuisstraat 16, Kampenhout - ☎ 016/31 48 40, Openingsuren: elke werkdag van 8u tot 12u en van 13u tot 17u en op dinsdag tot 19u.
- mailto: politie@kampenhout.be

SAMENGEVOEGDE AANKOOP ELEKTRICITEIT

In het kader van de liberalisering van de energiemarkt is elk gemeentebestuur gehouden in de toekomst een elektriciteitsleverancier aan te stellen, waarbij de spelregels inzake toepassing overheidsopdrachten nauwgezet moeten worden toegepast.

Momenteel staat de intercommunale PBE in voor de elektriciteitsvoorziening. In gezamenlijk overleg werd besloten dat de gemeente Lubbeek, waar de maatschappelijke zetel van PBE gevestigd is, zal optreden als pilootoverheid in de overheidsopdracht (samengevoegde aankoop) voor levering van elektriciteit op de afnamepunten van de gemeenten en de provincie Vlaams-Brabant aangesloten op het distributienet van de PBE.

De gemeenteraad verleent haar goedkeuring aan het bijzonder bestek dat werd opgesteld voor voormelde overheidsopdracht.

SAMENGEVOEGDE AANKOOP GAS

In het kader van de liberalisering van de energiemarkt moet elk gemeentebestuur vanaf 1 januari 2003 een leverancier aanduiden voor het leveren van gas indien het verbruik op locatie meer is dan 1 miljoen Nm³. Indien het verbruik lager is, gaat deze maatregel pas in per 1 juli 2003.

Momenteel staat de intercommunale IVEG in voor de gasvoorziening in Kampenhout. In gezamenlijk overleg werd besloten dat de gemeente Niel voor rekening van onder meer de gemeente Kampenhout zal optreden voor de aanduiding van een gasleverancier voor de periode van één jaar, met optie tot verlenging voor maximaal tweemaal de periode van één jaar.

UITBREIDING GEMEENTESCHOOL EN BOUW NIEUW JEUGDLOKAAL TE BERG

Eind 2001 werd het licht op groen gezet voor een studieopdracht inzake de uitbreiding van de gebouwen van de gemeentelijke kleuterschool en de bouw van een jeugdlokaal, Bergstraat. Verschillende mogelijkheden werden onderzocht. De mogelijkheden om de huidige kleuterschool in de Bergstraat aldaar uit te breiden en/of aan te passen zijn echter beperkt. Daarom wordt nu geopteerd om:

- nieuwe scoutslokalen te bouwen op de huidige locatie in Berg;
- een nieuwe kleuterschool te bouwen naast de lagere school in de Torfbroeklaan.

Het dossier voor het bouwen van een winddichte ruwbouw van een jeugdlokaal ten behoeve van de Bergse scouts werd inmiddels uitgewerkt. De gemeenteraad trof nu het principebesluit waarbij de bouw van een jeugdlokaal in de Bergstraat, bestaande uit de ruwbouw, buitenschrijnwerkerij en beglazing wordt goedgekeurd. De investering wordt geraamd op € 125.383,67 (incl. btw). Er wordt een openbare aanbestedingsopdracht uitgeschreven.

ONTKNEKELN VAN GRAVEN OP KERKHOFEN

Er is te weinig begraafruimte op de kerkhoven van Berg en Buken. In het verleden werden er reeds verschillende graven vernietigd, waarbij de graftekens werden verwijderd. Nu is het noodzakelijk een stapje verder te gaan en de gronden aldaar te gaan ontkneken en/of grafkelders te verwijderen. De kosten hieraan verbonden worden geraamd op € 79.739. De gemeenteraad gaat ermee akkoord het dossier verder te zetten en keurde het voorgelegde ontwerp-lastenboek goed.

BIJKOMENDE PUNT AGALEV-FRACTIE

- Fractie: Luchthavendossier.

ZITTING 13 MAART 2003**BRABANTSE HUISVESTINGSMAATSCHAPPIJ**

De gemeente Kampenhout is aandeelhouder bij de Brabantse Huisvestingsmaatschappij met 10 aandelen. Deze maatschappij voerde recentelijk, samen met een statutenwijziging, een kapitaalsverhoging door. Voor Kampenhout betekent dit dat de op te vragen kapitaalsverhoging € 2,34 bedraagt.

NIEUW RAADSLID

In opvolging van François Demesmaeker legde partijgenote Magda Peeters de eed af als nieuw raadslid in Kampenhout. Zij zetelt er namens de SP.a-fractie. Daarbij aansluitend werd de rangorde van raadsleden opnieuw vastgesteld. Magda Peeters wordt eveneens aangeduid als afgevaardigde in de financiële commissie en Gecoro. Gustaaf Dooms vertegenwoordigt voortaan de SP.a in de verkeerscommissie en milieuraad.

AANPASSING STATUTEN SPORTRAAD

De sportraad heeft in het algemeen tot doel de sport, de lichamelijke opvoeding en het openluchtlevens te bevorderen en dit in het belang van het algemeen welzijn en geestelijke ontwikkeling van alle inwoners.

Ingevolge het nieuwe cultuurdecreet, waaronder de sportraad eveneens ressorteert, is men genoodzaakt een wijziging aan de statuten van de sportraad door te voeren. Deze wijziging heeft hoofdzakelijk betrekking op de samenstelling van de sportraad waardoor zowel in de algemene vergadering als in de raad van bestuur voortaan geen lokale politici meer mogen zetelen.

Eén en ander werd in vorm gegoten. Naast de algemene doelstelling, de samenstelling en structuur, komen eveneens de erkenning en huishoudelijk reglement aan bod. De integrale tekst kan je raadplegen via www.kampenhout.be, of opvragen op de sportdienst ☎ 016/65 99 75.

VOORTGANGSRAPPORT S.I.F. 2002

De gemeenteraad neemt kennis van het voortgangsrapport en het financiële overzicht van het Sociaal Impulsfonds 2002, zoals opgesteld door het OCMW.

NIEUWE OVEREENKOMST MET CLB HAACHT

In het Onderwijsdecreet XIV is gestipuleerd aan welke voorwaarden een officiële school moet voldoen. Men is niet verplicht om te kiezen voor een officieel CLB (Centrum voor LeerlingenBegeleiding). Gelet op de reeds jarenlange goede samenwerking met het vrij CLB Haacht opteert de gemeenteraad ervoor om het voorgelegde beleidscontract schooljaar 2003-2006 te onderschrijven en opnieuw met het CLB Haacht in zee te gaan.

VERKEERSMAATREGELEN

De gemeenteraad trof volgende besluiten in verband met verkeersaangelegenheden:

1. Politieverordening Kruisstraat

De Kruisstraat in de deelgemeente Nederokkerzeel wordt vanaf het kruispunt Biststraat tot aan de eerste woning in beide richtingen afgesloten voor alle voertuigen op

- 6 april 2003, 27 april 2003, 8 juni 2003, 21 juli 2003, 3 augustus 2003 en dit telkens van 8u30 tot 11u30;
- 6 juli 2003 van 15u30 tot 18u30
- 20 juni 2003 van 18u30 tot 21u30

2. Proefopstelling sluipverkeer Berg-centrum

Teneinde het sluipverkeer te ontmoedigen werd met ingang van 1 februari 2003 een proefopstelling nieuwe verkeerssituatie in Berg-centrum gerealiseerd. Na een eerste evaluatie werd beslist enkele wijzigingen door te voeren waardoor de verkeersregeling in Berg-centrum er van 17 maart 2003 als volgt werd vastgesteld:

- Kruispunt Tiendeschuurstraat-Kerkhoflaan
Tiendeschuurstraat wordt onderbroken ter hoogte van de Kerkhoflaan, verkeer wordt omgeleid via Kerkhoflaan.
- Haakse aansluiting Kerkhoflaan met Tiendeschuurstraat.
- Opheffen van éénrichtingsstraat gedeelte Kerkhoflaan
- Verplicht rechtsaf Grootveldstraat blijft behouden
- Opheffen verplicht rechtsaf Torfbroeklaan

DOTATIE AAN POLITIEZONE

De gemeenteraad sprak zich in eerdere zittingen reeds uit over de gemeentelijke bijdrage aan de politiezone KASTZE. Die dotatie wordt door de Provinciegouverneur nu vastgesteld als volgt:

- dienstjaar 2002 : € 757.556,00
- dienstjaar 2003 : € 856.511,00.

SAMENGEVOEGDE AANKOOP VAN ELEKTRICITEIT

Ingevolge de liberalisering van de energiemarkt zijn vanaf 1 juli 2003 alle afnamepunten van elektriciteit volledig vrij. In de raadzitting van december 2002 verleende de gemeenteraad goedkeuring aan het bestek inzake samengevoegde aankoop van elektriciteit en werd de gemeente Lubbeek aangeduid om te fungeren als pilootgemeente bij de uitwerking van de procedure tot aanstelling van een elektriciteitsleverancier. Nu blijkt echter dat het Schepencollege nog steeds autonoom zal moeten beslissen over het gunningsvoorstel (bekrachtiging ofwel stopzetting procedure) vooraleer de pilootgemeente de definitieve gunning kan betekenen. De gemeenteraad gaat hiermee akkoord.

LENINGEN

De gemeenteraad keurt het bestek tot het aangaan van leningen ter financiering van buitengewone uitgaven 2003 goed. De begrote werken buitengewone dienst 2003 waarvan de financiering wordt verzekerd door leningen en subsidies worden voorlopig gefinancierd met eigen middelen voor zover deze beschikbaar zijn.

AANPASSING SUBSIDIEREGLEMENT BUITENSCHOOLESE KINDEROPVANG

Sedert 2000 verleent het gemeentebestuur subsidies ter ondersteuning van de voor-/naschoolse en buitenschoolse kinderopvang in niet-gemeentelijke Kampenhoutse scholen. Deze subsidie werd vastgesteld op 250 euro basissubsidie per opvanginitiatief per vestiging per schooljaar voor opvang tot 20 kinderen. Per schijf van 10 bijkomende kinderen wordt dit bedrag vermeerderd met 125 euro.

Om een vlotte werking te garanderen worden enkele wijzigingen aan de bestaande reglementering doorgevoerd. Een vast gegeven dat:

- a) een aantal voorwaarden worden opgelegd
- b) de toegekende gelden moeten worden aangewend om de kwaliteit van de opvang te garanderen blijft.

De betalingsmodaliteiten worden wel vereenvoudigd.

UITLEENREGLEMENT GEMEENTELIJKE MATERIALEN

Het gemeentebestuur ontleent tal van gemeentelijke materialen aan Kampenhoutse verenigingen. De tot nu toe gevraagde waarborg valt weg. De tarieven die bij beschadiging dienen te worden betaald, worden wel opgetrokken tot volgende bedragen:

Materiaal	Bedrag	Materiaal	Bedrag
Stoel	20 euro	Vlag	40 euro
Tafel	90 euro	Vlaggenmast	40 euro
Nadar	70 euro	Podiumelement	920 euro
		Wit paneel	20 euro

Het volledige reglement kan je raadplegen op

www.kampenhout.be of opvragen in de gemeentelijke loods (Neerstraat 25, Kampenhout), ☎ 016/65 99 76 of mailto: loods@kampenhout.vera.be

GRATIS BUURTBUS OP DINSDAG

Sedert 1 mei 2002 rijdt op dinsdag een gratis dienstenbus over 3 verschillende trajecten. Na overleg werd geopteerd een wijziging aan twee reismwegen door te voeren met bijkomende nieuwe halten. Het aantal ritten wordt terug gebracht van 4 naar 3.

De buurtbus kost de gemeente € 14.873,84 op jaarbasis. Bovendien wordt € 2.500,00 uitgetrokken voor publicitaire ondersteuning. Het gebruik van de dienstenbus blijft voor de bevolking volledig gratis.

De nieuwe regeling treedt in werking op 1 mei 2003.

Begin april 2003 worden nieuwe folders huis-aan-huis verspreid.

TOELAGE VOOR AANKOOP COMPOSTVAT OF -BAK

In uitvoering van het afvalstoffenbeleid ondersteunt het gemeentebestuur de actie rond het thuiscomposteren van keukenafval en klein tuinafval door het verlenen van een éénmalige toelage per gezin bij de aankoop van een compostvat of -bak. Meer info op p. 10.

**ROOILIJN- EN ONTEIGENINGSPLAN
BINNENVELDSTRAAT**

De gemeenteraad aanvaardde voorlopig het rooilijn- en onteigeningsplan met bijhorende tabel van grondinnemingen voor de Binnenveldstraat. Een openbaar onderzoek volgt nog.

VELIGHEIDSCOÖRDINATIE

Jaarlijks gebeuren op Belgische bouwerven arbeidsongevallen met dodelijke afloop. Om daar iets aan te veranderen, besliste de wetgever dat op elke werf, waar minstens twee aannemers aan het werk zijn, een veiligheidscoördinator een oogje in het zeil dient te houden. De gemeenteraad keurde reeds in juni 2001 de desbetreffende modelovereenkomsten goed.

Zowel voor de restauratiewerken aan de kerkhofmuur rond de St. Stefanuskerk in Nederokkerzeel als voor de herstellingswerken aan de St. Jozefskerk te Relst moet een veiligheidscoördinatie worden voorzien. Daartoe schrijft het gemeentebestuur een opdracht uit onder vorm van een onderhandse gunning.

**BUITENGEWONE ONDERHOUDSWERKEN AAN
WEGEN EN VOETPADEN**

In uitvoering van een eerder raadsbesluit werd een ontwerp met bijzonder bestek, plannen en kostenraming opgemaakt voor buitengewone onderhoudswerken aan tal van wegen en voetpaden. In totaal wordt de opdracht geraamd op € 399.792,39 (btw incl.). Gelet op de omvangrijkheid van de werken wordt een openbare aanbesteding uitgeschreven.

Werken	Bedrag (exl. btw)
Kruispunt Torfbroeklaan - Middenstraat	€ 11.249,00
Kruispunt Grootveldstraat - Kutsegemstraat	€ 12.344,00
Geilroedestraat	€ 20.122,50
Industriestraat	€ 57.857,75
Dorpelstraat	€ 6.764,06
Voortstraat	€ 43.090,06
Nieuwe Kassei	€ 125.975,56
Votvinkenstraat	€ 53.004,00

THUISOPVANG ZIEKE KINDEREN

De gemeenteraad trof een principebesluit tot het uitwerken van een project "thuisopvang zieke kinderen". Men stelde vast dat er heel wat in beweging is op het vlak van wettelijke regeling kinderopvang, statuten onthaalmoeders, uitbreiding buitenschoolse opvangactiviteiten, ... De opvang van zieke kinderen komt voorlopig nog niet vaak aan bod. En daar wil het gemeentebestuur wat aan doen.

**BIJKOMEND PUNT SP.A -FRACTIE
Gezondheidsraad****THUISOPVANG ZIEKE
KINDEREN**

Kinderopvang is een gegeven dat ons nauw aan het hart ligt. Er beweegt heel wat op dat vlak, onder meer de wettelijke regeling inzake kinderopvang, sociaal vangnet voor de onthaalmoeders, ... Sedert het schooljaar verleent het gemeentebestuur een subsidie aan niet-gemeentelijke scholen om het kwalitatieve aspect van de voor- en naschoolse en buitenschoolse kinderopvang te ondersteunen. Daarenboven organiseert het gemeentebestuur nu ook, naast de speelpleinwerking 't Grobbeltje en de sportweken, tijdens elke korte schoolvakantie van minimum één week buitenschoolse kinderopvang.

Dit is een groot succes en zette ons ertoe aan onze horizon te verbreden. We stellen immers vast dat op het vlak van "thuisopvang zieke kinderen" er onvoldoende mogelijkheden zijn. Sommigen vinden een oplossing via familie of doen beroep op de mutualiteit. Dit is echter onvoldoende! De gemeenteraad trof een principebesluit om een totaalproject naar de ganse bevolking toe uit te werken. Het dossier wordt in april 2003 ter goedkeuring voorgelegd.

INFORMATIEVERGADERING

Het project "Thuisopvang zieke kinderen" wordt aan de bevolking voorgesteld op 29 april 2003 om 19u30, in de overdekte speelplaats van het schoolcomplex te Berg (Gemeentewegel 2). Wij hopen u talrijk te mogen verwelkomen.

Voraf inschrijven is niet verplicht, maar organisatorisch makkelijker.

Naam : _____

Adres : _____ nr. _____

1910 KAMPENHOUT

 _____ GSM _____

E-mailadres : _____

Aantal kinderen in het gezin (jonger dan 15 jaar) :

* zal aanwezig zijn op de informatievergadering op 29 april 2003.



Handtekening

LENTEKERMISSSEN 2003

Jaarmarkt, kermis, ... een sociaal gebeuren waar het gemeentebestuur niet blind voor is. Het gemeentebestuur heeft de idee opgevat om de 1^{ste} kermis van Buken en de 2^{de} kermis van Nederokkerzeel in een ander kleedje te steken, teneinde deze te herwaarderen. Anderzijds zal de 1^{ste} kermis van Kampenhout-centrum (+jaarmarkt) extra ondersteund worden. De kermis van Relst draait goed, daar zal bijgevolg niets aan veranderd worden.

Een overzicht van wat je mag verwachten:

- **Relst**
 - **zaterdag 3 mei:**
 - Kermisattracties vanaf 17u.
 - **zondag 4 mei:**
 - Vanaf 14u.: - Kermisattracties
 - opendeur Chiro met pannenkoeken en springkasteel
 - Tonzent: streekbieren & opendeur stripbib
 - **maandag 5 mei:**
 - Kermisattracties vanaf 16u.
- **Buken**
 - **zaterdag 10 mei:**
 - Kermisattracties voor klein en groot vanaf 17u;
 - Tussen 19u en 22u is er een optreden van 2 muziek groepjes;
 - Doorlopend mogelijkheid om iets te drinken en/of een lekkere pannenkoek te smullen.
 - **zondag 11 mei:**
 - Aperitiefconcert Koninklijke Fanfare "De Vlaamse Leeuw" van 11u tot 12u aan de kerk van Buken;
 - Kermisattracties voor klein en groot vanaf 14u;
 - Volksspelen tussen 14u en 17u;
 - Mogelijkheid om iets te drinken en/of een pannenkoek te eten.
 - Aperitiefconcert K. Fanfare "De Vlaamse Leeuw" van 11u tot 12u aan de kerk van Berken
- **Nederokkerzeel**
 - **zaterdag 17 mei:**
 - Kermisattracties vanaf 17u.
 - **zondag 18 mei:**
 - Kermisattracties vanaf 14u
- **Berg**
 - **zaterdag 17 mei:**
 - opendeurdag kleuterschool Berg vanaf 16u & vanaf 17u spaghetti en springkasteel
 - Kermisattracties vanaf 17u.
 - **zondag 18 mei:**
 - Wandelconcert door Jeugd fanfare De Toonkunst, vanaf 11u;
 - Rommelmarkt (met grimestand!) voor klein en groot van 11u tot 16u (max. 2 m per stand). **Vooraf inschrijven is noodzakelijk !!!** (zie verder);

- Kermisattracties vanaf 14u;
- Wandelconcert door Jeugd fanfare De Toonkunst vanaf 11u.

- **maandag 19 mei:**

- Kermisattracties vanaf 16u.

- **Kampenhout**

- **zaterdag 14 juni:**

FAMILIEDAG: alle attracties aan verminderde prijzen!!

Om 19u officiële opening door het Schepencollege samen met de kinderburgemeester en 1ste kinderschepen

- Kermisattracties voor klein en groot vanaf 17u;
- Vanaf 19u ambiance met Radio Tempo aan het gemeentehuis;
- **Nieuw!!! VUURWERK om 22u30 in de tuin van de pastorie.**

- **zondag 15 juni:**

- Jaarmarkt van 9u tot 13u;
- Kinderrommelmarkt op het binnenplein van het gemeentehuis;
- Optreden van Luis Borges, komische show met bekende liedjes uit de jaren zestig en zeventig, in allerlei talen, met een vleugje humor, in de Gemeentehuisstraat, tussen 10u en 13u;
- Opendeur OCMW van 10u en 13u;
- Opendeur Kinderkribbe van 10u tot 13u;
- Opendeur rusthuis van 10u tot 17u;
- Aperitiefconcert op de binnenkoer van het OCMW van 11u tot 12u.
- Ambiance met Radio Tempo aan het gemeentehuis vanaf 9u.

- **maandag 16 juni:**

- Kermisattracties vanaf 16u.

Inschrijvingsformulier deelname rommelmarkt Berg op 18 mei 2003

Uiterlijk tegen 9 mei 2003 te bezorgen op de dienst secretariaat van het gemeentehuis (Carla Rutgeerts)

Na inschrijving krijg je een staanplaatsnummer toegekend

Naam en voornaam: _____

Adres: _____



gsm: _____

e-mailadres: _____

wenst een staanplaats op de rommelmarkt te Berg op zondag 18 mei 2003

handtekening _____

AFVALARM TUINIËREN

De containerparken verstikken bijna in het tuinafval dat wekelijks wordt aangebracht. Dubbel vervelend is dat, enerzijds voor de containerparken die steeds meer plaats moeten vrijmaken, maar anderzijds ook voor de tuineigenaars voor wie het groenafval verwerken misschien een vervelende klus betekent.

Er zijn een aantal eenvoudige trucs waarmee je het tuinafval kan beperken of zelfs helemaal wegwerken. Probeer ze uit! Je vrije tijd en je geldbeugel zullen er wel bij varen!

1. Minder bemesten kan geen kwaad

In een siertuin is het niet van belang dat je planten zo snel mogelijk groeien. Integendeel: te snelle groei put planten vaak uit en maakt ze vatbaarder voor ziekten. Een slim alternatief zijn bodemverbeters: zij brengen humus aan en maken de bodem gezonder, zonder te veel voedingsstoffen aan te brengen.

2. Je wint bij minder gazon

Een gazon brengt veel afval teweeg en het maaien ervan is bovendien een snel terugkerende, soms vervelende klus. Overweeg misschien gedeelten van je gazon om te vormen tot (struiken)border of bloemenperk. Dit geeft niet alleen meer kleur, maar ook minder werk!

3. Vlug te snel

Snelgroeïende planten bieden het voordeel dat je tuin snel "gevuld" is. Keerzijde van de medaille is veel snoeiwerk. Een goed evenwicht tussen traag- en snelgroeïende planten is dus van belang.

Ook de keuze van graszaad verdient enige aandacht. Snelgroeïende grassen geven snel een vol gazon, maar verplichten tot jarenlang wekelijks maaien. Bij traaggroeïende grassen geldt het omgekeerde: minder werk én minder afval.

4. Kies voor composteren

Bij de beste bodemverbeters hoort compost. Compost kan je perfect in je eigen tuin aanmaken. In een wat grotere tuin (> 2 are) kies je best voor een compostbak; in kleinere tuinen voor een vat. Een vat zet je best op een zonnige plek, een bak in de schaduw. Na een half jaar bekom je in plaats van tuinafval prima compost. Door tegen de compostbak (klim)planten te laten groeien, kan je het composteren perfect in je tuin integreren.

Subsidiëring

Een compostvat kost € 20,00. Na voorlegging van de originele factuur op de gemeentelijke milieudienst (F. Wouterslaan 8, 1910 Kampenhout) betaalt het gemeentebestuur het totale bedrag terug. Een compostvat kost je dus eigenlijk niets! Waarop nog wachten?

Een identieke regeling geldt voor een compostbak. De kostprijs van een compostbak bestaande uit 3 compostelementen en 1 dakelement is € 15,00.

Voor de aanschaf van een compostvat of -bak neem je rechtstreeks contact op met Interza, ☎ 02/721.07.31

5. Mogelijkheden van mulching

Mulchen is een techniek die je kan toepassen in borders tussen planten, rond bomen en struiken en in de moestuin waarbij je de bodem beschermt door er een laagje materiaal op te leggen (schors, houtsnippers, compost of grasmaaisel). Zó vermijd je enerzijds dat er teveel onkruid groeit; anderzijds bescherm je de bodem tegen hagel of regenbuien. Grasmaaisel is erg geschikt als mulchmateriaal op voorwaarde dat je het laagje niet te dik maakt en dat het gras niet in zaad stond. Schors en houtsnippers mag je nooit mengen met de bodem (bv door te hakken), zoniet riskeer je voedingsgebreken bij je planten.

6. Creatief met hout

Bomen, struiken en vaste planten leiden onvermijdelijk tot snoeiwerk en tot takken en houtige stengels. Hiermee kan je nog vele kanten uit. Een deel kan na versnippering (met schaar of hakselaar) terecht in de composthoop. Houtsnippers kan je gebruiken als mulching-materiaal. Stevige takken kunnen nog hun nut bewijzen in de moestuin of je kinderen kunnen er een "kamp" mee maken. Met wat overblijft, kan je een houtwal maken: je legt alle takken, stengels, snippers, ... tussen twee stroken omheining en je stapelt maar. De houtwal vormt een natuurlijke scheiding in je tuin. Vogels, nuttige insecten of egels zien er wellicht een ideale schuilplaats in of je kan de houtwal laten overgroeien door een bloeiende klimplant.

7. Kot-kot-kot

Kippen zijn alles-opruimers in je tuin. Ze zijn vooral dol op wormen, slakken en ander ongedierte, maar ook voor groen- of keukenresten trekken ze hun neus (bek) niet op.

8. Laat het gras maar groeien

Waar je zit en wandelt in de tuin, hoort zeker een kortgeschoren gazon. Wissel het misschien af met plekken waar het gras langer laat groeien (bv onder bomen, naast hagen, achterin de tuin of in de boomgaard).

In de stroken met langer gras kan je bloembollen aanplanten (krokussen, hyacinten, ...) die in de lente voor een prachtig effect zullen zorgen. Laat ook wilde bloemen, die van nature voorkomen in oudere bloemenweiden, een tweede leven leiden.

Meer info vind je

- in de OVAM-brochures "Waarheen met je grasmaaisel", "Composteren in vaten en bakken" en "De ecologische tuin: natuurvriendelijk en afvalarm", te verkrijgen op de gemeentelijke milieudienst (F. Wouterslaan, 8 te Kampenhout) - ☎ 016/65 99 04 of mailto: milieu@kampenhout.be;
- op de websites www.vlaco.be of www.ecologischgroen.be.

PESTICIDEN ... WEG ERMEE!

In Vlaanderen worden nog steeds op grote schaal bestrijdingsmiddelen, beter gekend als pesticiden, gebruikt. Dit gebeurt zowel door landbouwers, door particulieren als door openbare diensten. De gebruikte producten zijn vaak gevaarlijk. Bovendien zijn ze moeilijk afbreekbaar tot onschadelijke stoffen. Kortom: ze oefenen een zware druk uit op het milieu; zo blijkt uit controles van het oppervlaktewater, het grond- en het hemelwater. Pesticiden bedreigen ons leefmilieu en ... onze gezondheid!

Precies om die reden wil de Vlaamse overheid het gebruik van pesticiden naar beneden.

Volgens het milieubeleidsplan moet de druk van bestrijdingsmiddelen op het leefmilieu tegen 2005 gehalveerd zijn, in vergelijking met 1990. Studies wijzen uit dat we op goede weg zijn.

Inmiddels werd ook een decreet uitgevaardigd waardoor openbare besturen vanaf 2004 in principe geen pesticiden meer gebruiken, tenzij grondige motivatie in een afbouwplan. Het decreet mikt op de voorbeeldfunctie van de openbare diensten.

- Bijkomende info, tips, ... om minder pesticiden te gebruiken vind je op de website www.zonderisgezonder.be.
- Je kan ook terecht bij de Vlaamse Infolijn op het nummer 0800-3 02 01.
- Daarnaast is "Code van goede landbouwpraktijken: bestrijdingsmiddelen", een onmisbare hulp om het milieu zo min mogelijk te belasten.
- Op www.fytoweb.fgov.be vind je informatie over de toegelaten middelen met gebruiksvoorschriften, voorzorgsmaatregelen en aanbevolen dosissen.

EVEN DOORBOMEN

Een boom brengt leven in de buurt: vogels maken er hun nest in, bladeren geven schaduw, bomen bepalen het uitzicht van een streek, ze vangen het water op en zorgen voor zoveel meer. Zorg dragen voor een boom, is zorg dragen voor de natuur, op lange termijn.

Deze bezorgdheid werd vastgelegd in een reeks wetten en decreten. Omdat bomen mee het uitzicht van het landschap vastleggen, werden bepalingen i.v.m. bos en bomen opgenomen in het decreet van ruimtelijke ordening. Dat richtlijnen over bomen in het bosdecreet en het natuurdecreet zijn opgelegd, ligt voor de hand. Ook in decreten op beschermde landschappen en monumenten vinden we wetgeving i.v.m. bomen, want sommige bomen zijn echte monumenten. In het veldwetboek wordt o.a. de afstand van beplantingen t.o.v. de eigendoms grenzen geregeld.

Bomen planten of kappen: let op waar je aan begint.

Meer info vind je:

- in de brochure "even doorbomen" vind je de regelgeving over het planten en kappen van bomen. De brochure is gratis verkrijgbaar op de gemeentelijke milieudienst.
- Milieudienst Kampenhout, F. Wouterslaan 8 - 1910 Kampenhout, ☎ 016/65 99 04 of mailto: milieudienst@kampenhout.be
- Ministerie van de Vlaamse Gemeenschap, Afdeling Bos & Groen, ir. Bart Van der Aa, ☎ 016/21 12 28 of mailto: bart.vanderaa@lin.vlaanderen.be

HUISVUIL

WIJZIGINGEN OPHALING GROF VUIL

Vanaf mei 2003 is er een nieuwe regeling inzake de ophaling van grof vuil. Voortaan zal het grof huisvuil nog slechts om de 10 weken worden opgehaald in plaats van om de 4 weken. De mogelijkheid om het aan te bieden op het containerpark blijft.

Raadpleeg de ophaalkalender 2003 die huis-aan-huis werd bedeed om de exacte ophaaldatum voor jouw sector te kennen of surf naar www.kampenhout.be (rubriek milieu), gemeentelijk containerpark

HUISVUILZAKKEN

Het gewone huisvuil wordt nog wekelijks opgehaald door Interza. Hiervoor moet je de speciale witte zakken van de intercommunale zelf gebruiken. De huisvuilzakken kosten per rol € 20,00.

Verdeelpunten

- | | |
|---------------------------|-----------------------|
| - Spar Dekrem byba | Kerkstraat 33 |
| - G. Raymaekers-Schroyen | Peperstraat 142 |
| - Superette Delhaize | Kerkhoflaan 24 |
| - AD Delhaize | Stationsstraat 64 |
| - Bukennootje | Leuvensesteenweg 273 |
| - Gemeentehuis Kampenhout | Gemeentehuisstraat 16 |

HET WATERORAKEL

Veel mensen hebben er geen idee van of ze al dan niet veel water gebruiken. Nochtans is water een kostbaar goed waar duurzaam mee omgesprongen dient te worden.

Om op een snelle en eenvoudige manier te weten te komen hoe het met je waterverbruik gesteld is, lanceert het WWF het Waterorakel.

Surf naar: <http://wwf.tactics.be/WaterOracle/servlet/ApplicationSelector?lang=nl>. Op basis van een paar waterfacturen of door een eenvoudige vragenreeks te beantwoorden ken je het antwoord. De site bied je tevens nuttige tips aan waardoor je water kan besparen door enkele kleine aanpassingen in je gedrag of woning aan te brengen.

OPENDEURDAG KLEUTERSCHOOL BERG

Werken met
weekthema's

Om de twee weken
zweppen

Dit schooljaar houden wij voor de 20^{ste} keer onze opendeurdag en dit op 17 mei 2003 vanaf 17u.

Mogelijkheid om alle klasjes te bekijken en een gesprekje te doen met de juffen.

Voor de kleinsten gratis springkasteel!

Voor groot en klein een hapje en een drankje en onze befaamde spaghetti.

Kom gerust eens langs voor een vrijblijvende kennismaking met onze kleuterschool.

En ... kom erbij er is nog een plaatsje vrij.

De gemeentelijke kleuterschool vind je in de Bergstraat 15 te Kampenhout
Directrice: Mevr. Els Camerlinckx

☎ 016/65 99 33

Regelmatig didactische
uitstapjes: ziekenhuis,
bakker, poppentheater,...

Wekelijkse turnlessen door
aparte turnjuf

Jaarlijks schoolreisje
en picknick

Voor- en naschoolse
opvang/schoolbus/
warme maaltijden

In de 3^{de} kleuterklassen CLB
toetsjes en voorbereidende
oefeningetjes voor het 1^{ste} lj.

Projecten lagere scholen

- Berg en Nederokkerzeel: 4^{de} lj gaat op zoekklassen De Haan (13 mei t/m 16 mei 2003)
- Berg 5^{de} lj gaat op taalklassen in juni 2003; dit is een uitwisselingsproject met een Franse school van Waterloo.
- Berg en Nederokkerzeel: 3^{de} t/m 6^{de} lj starten samen een geïntegreerd schoolproject op om Kampenhout digitaal in kaart te brengen.
- Ontspanning mag ook: 5^{de} en 6^{de} lj doen mee aan de Doe-aan-Sport Beurs en gaan naar Pennenzakkenrock.

Jaarlijkse deelname
aan boekenbeurs

MAQUETTE BRUG KAMPENHOUT-SAS

TE BEKIJKEN OP 11/12/13 APRIL 2003

VERLEDEN

De brug over het kanaal, die dateerde van 1942, was in slechte staat en aan vervanging toe. Tevens was er nood aan meer verkeersveiligheid voor alle weggebruikers, fietsers en voetgangers in het bijzonder.

HEDEN

Op 5 augustus 2002 startten de werken te Kampenhout-Sas voor het vernieuwen van de bestaande brug over het kanaal Leuven-Mechelen, samen met belangrijke riolerings- en wegenwerken aan de N26 Leuven-Mechelen en de N21 richting Haacht. De huidige werken vormen tevens een aanzet voor de herinrichting van de N26 en de N21.

TOEKOMST

- De oude brug wordt vervangen door een nieuwe brug met 2 x 2 rijvakken.
- Onmiddellijk naast deze brug, maar los er van, komen aan beide zijden aparte bruggen voor fietsers en voetgangers.
- Op de toegangshelling van de brug (richting Leuven) komt een busstation.
- De verkeerslichten worden vervangen door rotondes.
- Alle fietsers- en voetgangersverkeer over de twee kruispunten verloopt ondergronds via tunnels zodat er geen conflictpunten meer zijn tussen verkeer en zwakke weggebruikers.
- Op de N26 zal het verkeer in de toekomst verlopen op 2 x 1 rijvak met middengeleider en ter hoogte van de Vekestraat komt een terugkeerpunt.
- Op de N21 Brussel-Haacht zal het verkeer eveneens verlopen op 2 x 1 rijvak tussen de Mechelsesteenweg en de rotonde van het industrieterrein. Deze zal toegang verlenen tot het industriepark Kampenhout. Op de beide vakken zullen ook gedeeltelijk vrije busbanen aangelegd worden.

MAQUETTE

AWV - Administratie Wegen en Verkeer Vlaams-Brabant realiseerde een maquette die een driedimensionaal overzicht geeft van de, er aan de gang zijnde, openbare werken. De maquette geeft ons een duidelijk beeld van hoe de site Kampenhout-Sas er over enkele jaren zal uitzien. Werkelijk de moeite waard!

TE BEZICHTIGEN

De maquette, plannen en foto's kan je bekijken in de raadzaal van het gemeentehuis op

- Vrijdag 11 april 2003 van 14u tot 16u
- Zaterdag 12 april van 10u tot 12u en van 14u tot 16u;
- Zondag 13 april van 10u tot 12u.

Nadien verhuist de maquette naar de werfkeet op Kampenhout-Sas (naast het terrein van de autorijschool). Daar kan je alle werkdagen terecht tijdens de gewone kantooruren.

FORSE INVESTERINGEN

We kunnen er niet naast kijken. Kampenhout investeert reeds enkele jaren fors in de aanleg van rioleringen en wegeninfrastructuur. Ook in 2003 staat er nog heel wat op stapel. De begroting voorziet ruim **4,26 miljoen euro** voor de uitvoering van een flink pak openbare werken. Onze eigen financiële mogelijkheden zijn naar de toekomst toe niet onbeperkt en ook de subsidiërende overheid ziet zich verplicht de knip op de geldbeugel te zetten. Maar hebben is hebben, dachten we!

WEGEN- EN RIOLERINGSWERKEN

I. WERKEN IN UITVOERING:

• **Kampenhout-Sas**

De werken verlopen volgens schema. Door de aanleg van de tijdelijke brug is de verkeershinder zeer beperkt. Het aandeel van de gemeente Kampenhout in het ganse project omvat: de studiekosten, de aanleg van de riolering en de fiets- en voetpaden. Complementair aan het dossier worden dooringings- en verbeteringswerken uitgevoerd in de Vekestraat. Voor de rioleringswerken kan de gemeente rekenen op een financiële bijdrage van het Vlaams Gewest.

Het aanbestedingsbedrag is € 8.973.745,50 (btw incl.) waarvan € 996.835,81 ten laste van de gemeente.

• **Hubert Tobbackstraat**

De nutsleidingen moeten nog gedeeltelijk ondergronds worden gebracht. Een gedeelte van de riolering in het open veld werd reeds aangelegd. Na de winterstop en bij gunstige weersomstandigheden worden de werken onmiddellijk her-
vat.

Aanbestedingsbedrag € 1.487.760,89 (btw incl.) waarvan € 298.241,32 ten laste van de gemeente.

• **Voortstraat**

Momenteel bouwt men hier een ondergronds pompstation op de scheiding van de Voortstraat en de Nieuwe Kassei. Het rioolwater van een gedeelte van Nederokkerzeel zal langs de Nieuwe Kassei worden verzameld en wordt via dit pompstation langs de bestaande riolering van de Voortstraat doorgepompt naar de grote collector van de Haachtsesteenweg. Kosten volledig ten laste van de NV Aquafin.

• **Zuiveringsstation Berg (Steenokkerzeel-Noord)**

Op de grens met de gemeente Steenokkerzeel op het gehucht Lelle bouwt men een waterzuiveringsstation in opdracht van de NV Aquafin. Eens het station in werking zal ook een gedeelte van onze Kampenhoutse riolering, meer bepaald Lemmekenstraat en Duistbos, hierop worden aangesloten. Kosten volledig ten laste van de NV Aquafin.

• **Collector de Croixlaan**

Op 1 maart 2003 start de bouw van de collector de Croixlaan, tussen de Notelarendreef en het zuiveringsstation Berg. Aanbestedingsbedrag € 458.920,91 (incl. btw), waarvan € 4.255,10 ten laste van de gemeente.

II. REEDS AANBESTEDE WEGENIS- EN RIOLERINGSWERKEN - UITVOERING VOORJAAR 2003

• **Langestraat (gedeelte van aan Zeypestraat tot de grens met Boortmeerbeek)**

Hier wordt de aanleg van vrijliggende fietspaden, aanleg riolering in de woonzone, herwaardering van het grachtenstelsel in het agrarisch gebied, vernieuwing van het wegdek met verkeersremmende ingrepen voorzien. Voor de aanleg van de fietspaden kunnen we rekenen op een gewestelijke subsidie.

Aanbestedingsbedrag € 905.365,94 incl. btw.

• **Lemmekenstraat**

In de Lemmekenstraat wordt riolering voorzien; er komen voetpaden en het wegdek zal er worden vernieuwd.

Aanbestedingsbedrag € 740.907,68 incl. btw.

• **Binnenveldstraat**

Om het wooncomfort te accentueren zal het wegdek worden heraangelegd in betonstraatstenen.

Aanbestedingsbedrag: € 161.883,23 incl. btw.

• **Kruispunt Perksesteenweg-Bulsomstraat**

Het mobiliteitsplan voorziet in de aanpassing van dit kruispunt teneinde de verkeersstroom en zeker het vrachtverkeer te weren uit het centrum. Ter hoogte van de Bulsomstraat zal het doorgaand verkeer worden afgeleid richting Haachtsesteenweg.

Aanbestedingsbedrag € 168.217,66 incl. btw.

• **Perksesteenweg**

De Perksesteenweg krijgt over zijn ganse lengte een flinke onderhoudsbeurt:

- Vervangen van gebroken betonplaten in de rijweg en het fietspad.
- Wegwerken van de kasseistroken in het fietspad ter hoogte van de veldwegen.
- Herstel van de watergreppels en opvullen van de betonvoegen. Aanbestedingsbedrag € 290.776,34 incl. btw.

III. DOSSIERS MOMENTEEL IN OPMAAK BIJ DE STUDIEBUREAUS, UITVOERING VOORZIEN EIND 2003-VOORJAAR 2004

• **Kwerpseweg**

Het betreft een samenwerkingsproject met buurgemeente Kortenberg. Op Kampenhouts grondgebied gaat het om de vernieuwing van het wegdek en de aanleg van voet- en/of fietspaden. Door een wegversmalling wordt ter hoogte van de woonzone de snelheidsbeperking extra geaccentueerd. Raming € 430.000 incl. btw.

• **Heystraat**

Er worden verkeersremmende maatregelen voorzien. De vernieuwing van het wegdek wordt uitgevoerd in samenwerking met buurgemeente Haacht. Raming € 7.400 incl. btw.

• **Vaartstraat**

Teneinde de wateroverlast op de camping en de omgeving onder controle te krijgen wordt er een gescheiden riolering aangelegd langs de Vaartstraat. Er werd hiervoor een subsidie toegezegd door het Vlaams gewest. Raming € 154.513 incl. btw.

• Aarschotsebaan

Ook dit dossier komt, voor wat betreft de riolering, in aanmerking voor subsidiëring van de overheid. Het gaat om het traject van aan de Weissetterstraat tot aan de Leuvensesteenweg, de Bosstraat, de Schransstraat (deel Aarschotsebaan-Leuvensesteenweg), en de Stokstraat (Aarschotsebaan-Oude Haegestraat). Langs de Aarschotsebaan wordt er een fietspad aangelegd. In al de hogervermelde straten wordt het wegdek vernieuwd. De afwatering van dit gebied komt dan terecht in de collector Leuvensesteenweg.

Raming € 4.391.585,95 incl. btw, waarvan € 2.090.797,08 subsidieerbaar.

• Meerlaan-Neerstraat

Hier voorziet Aquafin een project voor de aanleg van een vuilwaterriolering, vertrekkende van aan het kruispunt Terbronnenlaan - Kasteellaan, een gedeelte van de Patrijzenlaan, de Meerlaan en de Neerstraat. Vermits het traject van de werken gedeeltelijk in natuurgebied ligt, wordt de haalbaarheid van de werken getoetst aan een MER-studie (Mer staat voor Milieu-Effecten-Rapport). Men wil dan ook dat de mogelijke schade aan het gebied tot een minimum beperkt blijft. Het gemeentebestuur wenst anderzijds dat de problematiek van de wateroverlast in de wijk Ter Bronnen in zijn totaliteit en op alle niveaus ernstig wordt onderzocht. Het Aquafinproject biedt voor de hoge grondwaterstand immers geen oplossing.

Raming € 148.736,11 incl. btw.

WERKEN AAN GEBOUWEN

- Het **restauratiedossier van de geklasseerde pastorie** in het centrum stuitte alweer op verzet en opmerkingen van de dienst monumenten en landschappen. Wordt momenteel terug met de betrokken dienst besproken.
- Het **dossier oud-gemeentehuis** verloopt eveneens zeer moeizaam. Het is de bedoeling om het definitieve ontwerp in het voorjaar aan de gemeenteraad voor te leggen.
- Voor het **herstel van de toren van de O.-L.-Vrouwkerk** is de aanbesteding rond. De aannemer kan in het voorjaar aan de slag. Het dossier voor onderhoudswerken aan de rest van het kerkgebouw ligt ter goedkeuring bij de subsidiërende overheid.
- Het dossier van de **geklasseerde kerkhofmuur** rond de **St.-Stefanuskerk** van **Nederokkerzeel**, bevindt zich in dezelfde fase: wachten op groen licht vanwege de overheid.
- Voor het **schoolgebouw** van **Nederokkerzeel** worden herstellingswerken voorzien aan het dak van de refter.
- Ook aan de **pastorie van Buken** worden allerhande herstellingswerken uitgevoerd.
- Na positieve besprekingen met de dienst stedenbouw kan de architect nu definitief aan het werk voor de opmaak van de plannen en het dossier voor de **bouw van scoutslokalen in Berg**.

- In de **sporthal** aan de **Zeypestraat** wordt fors geïnvesteerd in de verlichting. De nieuwe verlichting zorgt voor een economische en milieuvriendelijke aanpak.
- De door het college aangestelde architect werkt in de komende maanden ook aan het dossier voor de herstellingswerken aan de **St.-Jozefskerk in Relst**. Vooral de toren, het dak en de dakgoten zijn aan een ernstige onderhouds- en herstelbeurt toe.

ALLERLEI

- In samenspraak met de kerkfabriek van **Relst**, worden ook plannen gemaakt voor de **herinrichting** van het **kerkplein** voor de kerk. De lindebomen dienen om veiligheidsredenen gerooid te worden. Er zijn nieuwe aanplantingen voorzien en bij deze gelegenheid wordt het pleintje heringericht en verfraaid.
- Omdat er vooral op de **begraafplaatsen van Buken en Berg** een acuut plaatsgebrek is, zal de grond van de graven die werden opgeruimd, ontkneld worden. De vrije plaatsen kunnen dan terug worden ingenomen. Op iedere begraafplaats zal er een reeks grafkelders geplaatst worden, dit vooral uit praktisch oogpunt. Het voorkomt dat telkens bij iedere begrafenis een aannemer deze karwei moet uitvoeren.
- Het is de bedoeling om gefaseerd over enkele jaren onze **begraafplaatsen te verfraaien**. Er komen groenaanplantingen, rustbanken, aanpassing van de omgeving van de strooiweiden en columbaria.
- Als alles volgens plan verloopt zal eind 2003 ook gestart worden met de bouw van een **waterzuiveringstation** op de hoek van de Beemdstraat en de Zeypestraat. Deze werken worden volledig behandeld en gefinancierd door Aquafin in opdracht van het Vlaamse Gewest.

REGULARISATIE VOOR BOUWWERKEN ZONDER VERGUNNING

In de vorige editie van de gemeenteberichten werd op pag. 18 de regularisatieaanvraag voor zonevreemde woningen haarfijn uit de doeken gedaan. Veel mensen denken dat na 31 januari 2003 geen enkele regularisatie nog mogelijk is. Dit is onjuist.

Voor een zonder vergunning gebouwde veranda, een terras of een luifel kunnen de eigenaars een regularisatie blijven aanvragen, op voorwaarde dat het huis wél grotendeels met de vereiste vergunning is opgetrokken.

Zit je in dergelijke situatie? Heb je twijfels of vragen? Contacteer dan bliksemsnel de gemeentelijke dienst stedenbouw, F. Wouterslaan 8, 1910 Kampenhout -

☎ 016/65 99 02 of mailto: stedenbouw@kampenhout.be.

POLITIE, ... EEN TERUGBLIK



DE KORPSCHIEF AAN HET WOORD

Op 1 januari 2002 werden de voormalige rijkswacht en gemeentepolitie opgeheven en maakt Kampenhout deel uit van de meergemeentenpolitiezone KASTZE (Kampenhout, Steenokkerzeel en Zemst). Na één jaar verenigde politiewerking laten we dhr. Patrick De Munter, zonechef aan het woord:

"Het voorbije jaar was voor vele politiemensen een zeer belangrijk jaar. Dit geldt eveneens voor het administratief en logistiek personeel. Een nieuwe personeelsdienst en een logistieke dienst op orde zetten, met zijn typische werking is geen eenvoudige zaak. Onze organisatie kon immers niet bogen op de opgebouwde expertise van de verschillende gemeenten.

Samen met het politiecollege diende ik vooral de juiste medewerker op de juiste plaats te krijgen. Evaluaties en bijsturingen in de formatie zullen ongetwijfeld volgen. Dit is eigen aan een lerende organisatie die zich voortdurend wenst te verbeteren.

Verder hebben we heel veel energie besteed aan ons nieuw politiekorps. Pas wanneer de interne organisatie goed draait kan ze naar buiten toe kwaliteit leveren. Ondanks onze belangrijke onderbezetting konden er toch heel wat mooie resultaten worden genoteerd.

In 2002 hebben we onze politiewerking toegelicht tijdens verscheidene evenementen. We blijven ook dit jaar inspanningen leveren om onze nieuwe politie op een verstaanbare manier kenbaar te maken. De nieuwe politiewerking is immers nog te weinig gekend wat uw vertrouwen heeft ondermijnd.

Mijn diensthoofden en ik staan graag ter uwer beschikking op hun voorziene zitdag.

Personen die bepaalde zaken, problemen, overlast,... wensen te melden die niet via hun lokale aanspreekpunt kunnen worden geregeld, kunnen ook terecht bij de zonechef.

Hiertoe moet u wel vooraf een afspraak maken via de politie-secretaris Stijn De Groof.

Hoofdcommissaris Patrick De Munter en zijn secretaris zijn bereikbaar in het zonecommissariaat te Steenokkerzeel, Tervuursesteenweg 295 - ☎ 02/759 78 72.

We hechten belang aan uw mening. Zo peilden we het afgelopen jaar naar de verwachtingen tot het onthaal en de bereikbaarheid op het commissariaat.

De resultaten leren ons dat de huidige openingsuren voor 85%

van de bevroegden meer dan voldoende was. Ruim 95% van de personen die via de meldkamer om hulp verzochten waren tevreden over de verkregen bijstand, informatie en nazorg. Zestig procent van de bevroegden vroegen evenwel meer blauw tijdens de nachturen.

We zullen uw verwachtingen om meer politiemensen op straat te krijgen zo goed mogelijk invullen. Zo werd het afgelopen jaar het toezicht aan de scholen opgedreven. Daartoe werden hulpagenten van de verkeersdienst ingezet. Er werden overeenkomsten gesloten om de administratieve taken zoveel mogelijk te beperken. Onze verkeersdienst en onze interventiedienst zullen zeer binnenkort voltallig zijn. Er werden budgetten voorzien om elke medewerker ook in het weekend in te zetten. Het aantal patrouilles zullen aanzienlijk worden uitgebreid na de kantooruren en ook 's nachts. Het voertuigenpark voor onze nabijheidspolitie wordt gemoderniseerd. Deze bijkomende financiële inspanningen waren noodzakelijk en zullen ook in de toekomst worden voortgezet. Dit is o.a. zo voor de uitbouw van het nieuw communicatienetwerk Astrid.

We beloven ook dit jaar zo veel mogelijk aanwezig en aanspreekbaar te zijn in het straatbeeld. Dit moet er voor zorgen dat uw veiligheidsbeleving wordt vergroot. Momenteel wordt er een bevraging gedaan naar dit veiligheidsgevoel. De resultaten worden eind maart verwacht. Met deze resultaten zal er rekening gehouden worden voor de bijsturing van het zonaal veiligheidsplan voor 2003.

Op basis van de cijfers over de criminaliteit en de overlast werden er enkele specifieke veiligheidsdomeinen aangeduid, waaraan we tijdens 2003 een bijzondere aandacht zullen besteden. In volgorde van belangrijkheid gaat het om inbraken in woningen, inbraken van en uit voertuigen, de overdreven snelheid en het druggebruik. Concrete actieplannen werden opgesteld. Evenwel, de veiligheidszorg is geen zorg van de politie alleen, we nodigen u uit om mee waakzaam te zijn en ons verdachte zaken onmiddellijk te melden. Dit laat ons toe om vlugger en efficiënter op te treden.

Het lijkt me dan ook passend om het politiecollege, de politieraad, mijn medewerkers en allen die positief hebben bijgedragen aan de goede start van de hervorming, te bedanken."

Hoofdcommissaris - korpschef De Munter

BEVEILIGINGSPREMIE KASTZE

In de vorige gemeenteberichten kon u reeds alles lezen over de beveiligingspremie die de politiezone Kastze (Kampenhout, Steenokkerzeel en Zemst), met ingang van 1 januari 2003, uitkeert aan personen die technopreventieve maatregelen nemen om hun woning te beveiligen.

Gelet op het belang hiervan, komen wij hier nog graag even op terug.

PREMIEBEDRAG

De premie behelst de gedeeltelijke terugbetaling van de gemaakte kosten van aankoop en/of installatie van technopreventieve middelen voor de beveiliging van woningen tegen inbraak. 25% van de netto aankoop- en/of installatiekosten, uitgevoerd vanaf 1 januari 2003 wordt terugbetaald en dit met een maximumbedrag van € 250. Voor personen die tijdens de afgelopen twee jaar minstens één keer het slachtoffer zijn geweest van een inbraak of een poging tot inbraak, waarvan een proces-verbaal werd opgemaakt, wordt het maximumbedrag opgetrokken tot € 300. Als één persoon met domicilie in de woning op het moment van de aanvraag de leeftijd van 60 jaar heeft overschreden, wordt het maximumbedrag opgetrokken tot € 350.

Voor meer gedetailleerde info inzake voorwaarden, in aanmerking komende maatregelen, procedure of wat je er ook maar over wou weten kan je terecht bij:

• Wijkwerking Kampenhout

Gemeentehuisstraat, 16 - 1910 Kampenhout
Hoofdinspecteur *Michel Vanden Berghe*

- Inspecteur Van Keerbergen: wijkwerker voor Buken, Relst industriezone
 - Inspecteur Paulus: wijkwerker voor Berg
 - Inspecteur Verbist: wijkwerker voor Kampenhout, Nederokkerzeel
 - Inspecteur Vangestel: onthaal
 - Assistente: Sonja Peeters
- ☎ 016/31 48 40

Het onthaal en de wijkagenten van Kampenhout zijn bereikbaar:

- op werkdagen van 8u tot 12u en van 13u tot 17u (of na afspraak);
- elke dinsdag tot 19u.

• Zonechef: Patrick De Munter

☎ 02/759 78 72 Tervuursesteenweg 295, Steenokkerzeel
mailto: kastze@pandora.be

- Politie Asse (24/24u.) ☎ 02/451.22.92

VAKANTIE IN HET BUITEN- LAND EN REISDOCUMENTEN

Bij het treffen van de voorbereidingen voor het jaarlijks verlof durft men wel eens uit het oog te verliezen dat je over geldige reisdocumenten moet beschikken. Niets zo vervelend als met je koffers op de luchthaven staan en vast te stellen dat je alleen je identiteitskaart op zak hebt om naar één of ander exotisch oord af te reizen. Dit zal niet lukken! Daarom dit overzicht:

REISBESTEMMINGEN

• Meeste Europese landen

- Voor kinderen jonger dan 12 jaar volstaat een identiteitsbewijs met recente foto (1 jaar geldig!) - aan te vragen op de gemeentelijke bevolkingsdienst.
- Voor volwassenen en jongeren ouder dan 12 jaar is voor de meeste Europese landen een geldige identiteitskaart voldoende.

• Landen buiten de Europese Unie

Voor landen buiten de Europese Unie wordt vaak een **reis-paspoort** gevraagd. Je reisbureau kan je hierover precies inlichten. Heb je zelf een reispaspoort nodig, dan geldt dit ook voor je kinderen (zelfs voor baby's).

• Nieuwe regels voor **Egypte, Marokko, Tunesië en Turkije**

- Personen boven de 12 jaar moeten in het bezit zijn van een geldige identiteitskaart. Een **voorlopige identiteitskaart** afgeleverd door het Ministerie van Binnenlandse Zaken is **niet geldig**.
- Kinderen beneden de 12 jaar hebben een reispaspoort nodig.

Bij verlies van je identiteitskaart levert de bevolkingsdienst of politie je een formulier af ter vervanging. Dit formulier is niet geldig voor het buitenland.

REISPASPOORTEN

• Aanvragen

Een reispaspoort vraag je aan bij de gemeentelijke bevolkingsdienst, tijdens de gewone openingsuren van de gemeentediensten. Breng per aangevraagd paspoort 2 duidelijke en recente pasfoto's mee. Vermits je het aanvraagformulier moet ondertekenen, moet je je **persoonlijk** aanbieden. Kinderen tot 12 jaar zijn vrijgesteld van de handtekening. Hiervoor tekenen vader of moeder. Jongeren tussen 12 en 17 jaar ondertekenen samen met één van de ouders het aanvraagformulier.

• **Kostprijs** (afhankelijk van wachttijd)

Volwassenen			
Gewone procedure (3 weken)		Spoedprocedure (3 werkdagen)	
Geldigheidsduur	Prijs	Geldigheidsduur	Prijs
1 jaar	€ 24,00	1 jaar	€ 38,00
5 jaar	€ 64,00	5 jaar	€ 78,00
Kinderen en jongeren tot 18 jaar			
Gewone procedure (3 weken)		Spoedprocedure (3 werkdagen)	
Geldigheidsduur	Prijs	Geldigheidsduur	Prijs
2 jaar	€ 7,00	2 jaar	€ 21,00

Voor bijkomende inlichtingen en het aanvragen van je reisdocumenten kan je terecht op de dienst reisdocumenten, gelijkvloers gemeentehuis - vragen naar Kris Michiels
☎ 016/ 65 99 43 of mailto: bevolking@kampenhout.be

WANDELEN IN KAMPENHOUT

Het nieuwe toeristisch seizoen staat in de startblokken. Heb je zin om ons nog landelijk Kampenhout te ontdekken? Kom dan mee wandelen of fietsen. Je ziet immers zó veel meer!

Van april tot september kun je iedere tweede vrijdag van de maand om 19u30 op stap met gidsen van de Gidsenbond 'Midden-Brabant'. Geschiedenis, natuur, architectuur, ... het komt allemaal aan bod.

De startplaatsen zijn:

- St.- Jozefkerk Relst op 11 april '03 - Prosper Van Langendonck wandelpad (+/- 6 km);
- St.- Jozefkerk Relst op 09 mei '03 - Aert Van Beethoven wandelpad (+/- 6 km);
- St.- Servaeskerk Berg op 16 juni '03 - van Steelant wandelpad (+/- 6 km);
- Gemeenteplein Kampenhoutse Witloofboer op 11 juli '03 - Witloofwandelpad (+/- 8 km);
- St.- Servaeskerk Berg op 08 augustus '03 - Raymond Impanisfietsroute (35 km);
- St.- Stefanuskerk Nederokkerzeel op 12 september '03 - Wandelen langs Laar en List (+/- 8 km).

Aangepast schoeisel en eventueel een verrekijker kunnen nuttig zijn.

Voor inlichtingen, opmerkingen of suggesties rond deze activiteiten kan je terecht bij Sonia Van den dries - Toeristische Dienst - 016/65 99 71 of via e-mail: toerisme@kampenhout.be

WANDELCLUB

De gemeentelijke sportdienst en de sportraad nemen het gezamenlijk initiatief een wandelclub op te starten. We smeren onze benen in, trekken onze stappers aan en zetten vanaf maart 2003 éénmaal per maand op donderdag een stapje in de wijde wereld. Het niveau is aangepast aan 55-plussers.

Wil je er meer over weten en/of de hoogte blijven van verdere initiatieven van de Wandelclub Kampenhout? Vul dan onderstaand strookje in en bezorg het in de sporthal (Zeypestraat). Je hoort dan nog van ons!

Mailen (sport@kampenhout.be) of bellen naar het nummer 016/65 99 75 mag natuurlijk ook. Doen!

Naam : _____

Geboortedatum : _____

Adres _____

1910 KAMPENHOUT _____

 _____ GSM _____

E-mailadres: _____

Wil meer te weten komen over de Wandelclub Kampenhout
Handtekening _____

LEER JE PROVINCIE KENNEN...

GROEPSUITSTAPPEN

- De nieuwe brochure "Uitstappen voor groepen in Vlaams-Brabant 2003" is een must voor al diegenen die groepsuitstappen en reizen organiseren en bevat naast kant-en-klare dagtochten ook halve dagprogramma's en korte bezoeken aan monumenten, musea, tuinbouwbedrijven, brouwerijen, natuurgebieden, bossen en landschappen in onze eigen provincie.

TRIPS TIPS

- De provincie Vlaams-Brabant geeft vier keer per jaar een Vlaams-Brabantse evenementen- en wandelkalender uit. Je vindt er beslist een leuk idee in de overzichtslijst streek-, natuur- en stadswandelingen. Ook aan evenementen is er geen gebrek.

Beide brochures vind je in de infostands op het gemeentehuis en in de openbare bibliotheek.

FIETSUITSTAPPEN

De gemeentelijke sportraad organiseert ook in 2003 in samenwerking met KWB Kampenhout vanaf 1 april tot eind september wekelijkse fietsuitstappen voor 50-plussers op dinsdagnamiddag.

Wil je ook iets aan je conditie doen? Dit is het moment!

We vertrekken aan de sporthal om 13u30 stipt aan een tempo van ± 15 km/uur.

De heen- en terugrit duurt ca 1 uur. We pauzeren onderweg ca. 30 min, om eventjes op adem te komen en de dorstigen te laven.

De organisatoren bieden planning en veiligheid, onder de vorm van een uitgestippeld parcours, 4 wegkapiteins, een verzekering en de naleving van de wegcode voor fietsers in groep.

Bijkomende info bekom je bij Elke Buelens, sportfunctionaris

 016/65.99.75 of mailto: elke.buelens@kampenhout.vera.be.

EN NOG ...

Lukt dinsdagnamiddag niet of is het niet echt dat wat je zoekt, neus even in de activiteitenkalender, je zal zien dat verschillende KVLV-afdelingen fietstochten organiseren, alsook de diverse wielclubs:

- WTC De Blauw Garde  016/65 04 02
- WTC Kampelaar  0495/794 869
- WTC Relst  0476/522 189
- Berg Bikers  ~~016/65 69 58~~ 016/65 69 68
- KWB Kampenhout  016/65 60 18

Geen excuses meer om je tweewieler op stal te laten!



SPORTWEKEN ZOMERVAKANTIE 2003

Joepie!!!

Spo-Re-Ka, de gemeentelijke sportdienst organiseert in de grote vakantie opnieuw sportweken. Per maand gaat het om twee weken, verdeeld over twee leeftijdsgroepen. We maken kennis met verschillende sporten, zodat elke jongere wel zijn gading kan vinden.

Van **07 juli tot en met 11 juli(*)** en van **18 augustus tot en met 22 augustus 2003**

Voor kinderen geboren tussen 1992 en 1997
(max. 75 deelnemers/week)

Van **14 juli tot en met 18 juli** en van **25 augustus tot en met 29 augustus 2003**

voor kinderen geboren tussen **1987 en 1991**
(max. 50 deelnemers/week)



* Wij sporten ook op vrijdag 11/7

WAAR

De verschillende sportdisciplines vinden plaats op de speel- en sportterreinen van het sportcentrum Spo-re-ka, Zeypestraat 26 te 1910 Kampenhout of vertrekken telkens vanuit deze locatie met de gemeentelijke bussen.

DEELNAMEPRIJS

- € 35,00 voor het eerste kind;
- € 25,00 voor het tweede kind;
- € 15,00 vanaf het derde kind.

In de prijs is begrepen: lesgevers, verzekering, busvervoer van en naar de diverse activiteiten en 2 drankjes per dag per kind.

VERPLICHT VOORAF INSCHRIJVEN EN BETALEN

Wil je er bij zijn, wees dan snel! De inschrijvingen starten **vanaf zaterdag 7 juni 2003 om 10u30** in de **sporthal** te Kampenhout (Zeypestraat 26). Eerder inschrijven kan niet! Telefonisch of per mail worden geen inschrijvingen aanvaard.

Verder inschrijven kan elke werkdag van 9 tot 12 uur en dinsdagavond van 17 tot 20 uur, eveneens in de sporthal.

Niet inschrijven is ... niet deelnemen! Inschrijven is ... een keitoffe sportieve week beleven! Doen!!!

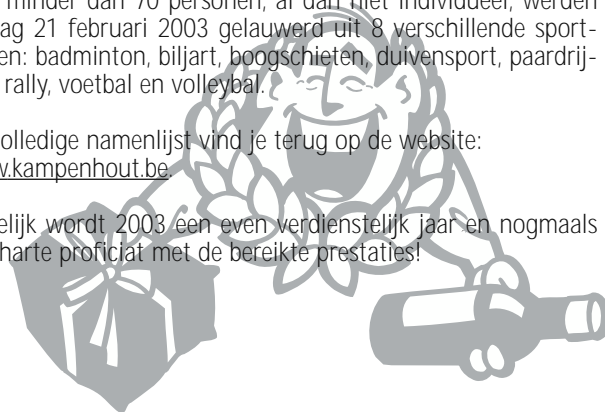
KAMPIOENENVIERING

Naar jaarlijkse gewoonte zette het Kampenhouts gemeentebestuur de meest verdienstelijke sportbeoefenaars in de bloemetjes.

Niet minder dan 70 personen, al dan niet individueel, werden vrijdag 21 februari 2003 gelauwerd uit 8 verschillende sporttakken: badminton, biljart, boogschieten, duivensport, paardrijden, rally, voetbal en volleybal.

De volledige namenlijst vind je terug op de website:
www.kampenhout.be

Hopelijk wordt 2003 een even verdienstelijk jaar en nogmaals van harte proficiat met de bereikte prestaties!



SENIORENSPORTDAG

De Provinciale Sportdienst Vlaams-Brabant en de Bloso-Inspectiedienst Vlaams-Brabant en Brussel slaan de handen in elkaar en organiseren op dinsdag 27 mei 2003 de 15^{de} senioren-sportdag in het universitair sportcentrum te Leuven (Tervuursevest 101).

Senioren kunnen in een gezellige en ontspannen sfeer hun favoriete sport beoefenen of kennis maken met nieuwe sportactiviteiten. Wat mag je verwachten?

Voormiddag

09u30 opwarming
09u45 voorstelling programma

Namiddag

13u15 massa seniorobics
13u30 aanvang namiddag activiteiten

10u00 aanvang voormiddagactiviteiten

15u45 afsluiter

12u00 middagpauze

16u45 prijsuitreiking

BIJKOMENDE INFO EN INSCHRIJVINGEN

Gemeentelijke sportdienst, Zeypestraat 26, Kampenhout

☎ 016/65.99.75 of <mailto:sport@kampenhout.be>

NIEUWE PARKEERSCHIJVEN

Op **31 maart 2003** is de nieuwe parkeerschijf verplicht die de oude volledig vervangt. Het nieuwe systeem zal flexibeler mogelijkheden bieden.

Algemeen wordt gesteld dat de nieuwe schijf naar gemeentebesturen de soepelheid biedt om kort parkeren (bv 30' in een winkelstraat) te kunnen invoeren. In Kampenhout is dit niet aan de orde. Hoe dan ook een nieuwe parkeerschijf zal je nodig hebben!

VERANDERINGEN VOOR DE AUTOMOBILIST

Wanneer gebruiken?

- a) in een blauwe zone
 - van maandag tot zaterdag, tussen 9u en 18u, indien er geen meldingen zijn aangebracht op het verkeersbord.
 - Als er een opschrift of een onderbord de dag van de week vermeldt, dan moet de schijf die dag gebruikt worden tussen 9u en 18u;
 - Als een opschrift of een onderbord bepaalde uren vermeldt, dan moet de schijf tijdens deze uren gebruikt worden, van maandag tot zaterdag;
 - Als een opschrift of een onderbord een dag van de week en bepaalde uren vermeldt, dan wordt de schijf enkel die dag en tijdens die uren gebruikt.
- b) Wanneer de parkeermeter of de parkeerautomaat buiten gebruik is.

Hoe gebruiken?

- De schijf moet achter de voorruit worden aangebracht, of als er geen voorruit is, op het voorgedeelte van het voertuig en mag geen reclame of andere inscripties op de voorzijde bevatten.
- De pijl van de parkeerschijf op het streepje plaatsen dat volgt op het tijdstip van aankomst.
- Vanaf het uur dat werd aangeduid op de parkeerschijf, mag men maximaal 2 uur parkeren, tenzij een opschrift of een onderbord een kortere maximale parkeertijd oplegt.

Wie moet de schijf niet gebruiken?

- Alle voertuigen die geen auto's zijn.
- De voertuigen gebruikt door personen met een handicap wanneer de parkeerkaart voor gehandicapten is aangebracht..
- De bewoners in het bezit van een bewonerskaart, op voorwaarde dat de signalisatie duidelijk de tekst "uitgezonderd bewoners" vermeldt.

Verkrijgbaar

De nieuwe parkeerschijf is te verkrijgen bij:

- winkels voor auto toebehoren
- benzinstations
- verzekeraars
- krantenwinkels
- grootwarenhuizen
- rijsscholen
- verenigingen voor handelaars

WIE IS ROB

ROB staat voor "Rustig op de baan". Wie ROB rijdt, rijdt niet te snel en dat is goed voor de veiligheid en ons milieu. Snelheid heeft immers een belangrijke invloed op de hoeveelheid schadelijke stoffen die voertuigen uitstoten. Door je rijgedrag aan te passen, verminder je de luchtverontreiniging en kies je sowieso voor een gezondere leefomgeving. Bij aangepast rijgedrag vermindert de CO₂-uitstoot met 5% in de stad en tot 25% buiten de stad.

Tips

- Rij met een constante snelheid.
- Schakel zo snel mogelijk naar een hogere versnelling. Schakel bij een toerental dat bij voorkeur lager is dan 2500 bij benzinemotoren en 2000 bij dieselmotoren.
- Rem op de motor en laat die hierbij zo lang mogelijk in dezelfde versnelling.
- Rij niet te snel! Eenmaal boven 100km/u is de snelheid de bepalende factor voor brandstofverbruik.
- Hou voldoende afstand ten opzichte van je voorligger.
- Verander niet onnodig van rijstrook.
- Laat de auto thuis voor korte ritten, zeker als de motor nog koud is.
- Leg de motor stil als je meer dan een halve minuut moet wachten.

Wat kun je nog meer doen

- Geef zo weinig mogelijk gas bij het starten.
- Gebruik de airco alleen als het echt nodig is. Airco geeft tot 10% meer brandstofverbruik bij hoge snelheden; een open raampje tot 5%.
- Hou de bandenspanning in de gaten; een te lage bandenspanning verhoogt het verbruik.
- Hoe meer gewicht in je auto, hoe hoger het verbruik. Maak daarom steeds je kofferruimte leeg.
- Een fietsdrager op het dak verhoogt het brandstofgebruik met 20 tot 30%. Plaats fietsen daarom bij voorkeur op een rek achteraan het voertuig en verwijder bagagerekken als je ze niet gebruikt.
- Parkeer je wagen in de rijrichting waarin je weer zult weggrijpen; vermijd onnodig manoeuvreren met een koude, vervuillende motor.
- Rij zo weinig mogelijk (in de stad). In de stad verbruikt je wagen gemiddeld dubbel zo veel als op de snelweg.
- Noteer je brandstofverbruik en gebruik een boordcomputer; opvolgen van je verbruik geeft zicht op het resultaat van je aangepaste rijstijl. Veel succes!

ROB vind je terug op het internet op het adres www.ikbenrob.be

HERNIEUWING RIJBEWIJS

Wie een rijbewijs **C** (vrachtwagens) of **D** (autobussen) van vóór 1989 heeft, mag tot en met 30 september 2003 deze voertuigen besturen zonder rijgeschikt verklaard te zijn, op voorwaarde dat er geen personen worden vervoerd.

Indien je zo'n rijbewijs bezit en je wenst ook na **30 september 2003** de categorie C en/of D te behouden, ongeacht of je al dan niet personen vervoert, moet je tijdig zorgen voor een "**Rijgeschiktheidsattest** voor de kandidaat voor het rijbewijs van **groep 2**".

Het rijgeschiktheidsattest is een **geneeskundig attest** dat uitsluitend mag worden opgemaakt door **welbepaalde geneesheren**, met name:

- een medisch centrum van Volksgezondheid (Medisch Centrum, Wetstraat 56 te 1040 Brussel - ☎ 02/287 06 64);
 - een arbeidsgeneeskundige dienst (via de werkgever).
- Voor het leger en de federale politie geldt een aparte regeling.

U moet ook een bijkomend **oogonderzoek** laten uitvoeren. Vraag hierover meer inlichtingen bij het medisch centrum of arbeidsgeneeskundige dienst.

NIEUW RIJBEWIJS ZELF

Als je dus na 30 september 2003 met een autobus of vrachtwagen wil bollen, moet je verplicht een nieuw rijbewijs aanvragen. Hiervoor kan je tijdens de gewone openingsuren terecht op het gemeentehuis/bevolkingsdienst.

- **Mee te brengen**
 - het rijgeschiktheidsattest groep 2;
 - 2 recente pasfoto's;
 - € 11,00 fiscale zegels (te verkrijgen op de dienst rijbewijzen of in het postkantoor).
- **Geldigheidsduur**

Het rijgeschiktheidsattest voor de groep 2 is altijd in duur beperkt:

 - jonger dan 48 jaar: maximum 5 jaar;
 - vanaf 48 jaar: uiterlijk tot 53 jaar;
 - vanaf 50 jaar: uiterlijk 3 jaar geldig;
 - of een door de geneesheer bepaalde kortere duur.

Meer info: Bevolkingsdienst, Kris Michiels ☎ 016/65 99 43
mailto: bevolking@kampenhout.be

NIEUWE FLITSPALEN

Tegen eind 2003 worden in Vlaanderen 103 onbemande roodlichtcamera's bij in gebruik genomen. In de provincie Vlaams-Brabant komen er 28 bij. Kampenhout valt ook in de prijzen. Op de gewestweg N21, Haachtsesteenweg ter hoogte van het kruispunt H. Tobbackstraat en Hutstraat wordt over afzienbare tijd een flitspaal opgesteld. Een verwittigd persoon is er twee waard!

ENQUÊTE DE LIJN

De Vlaamse Vervoermaatschappij De Lijn organiseert een algemene bevraging om de verplaatsingsbehoeften van de bevolking te achterhalen. De resultaten ervan zullen één van de pijlers vormen waarop het toekomstige busnet zal worden geënt.

De resultaten van de studie worden tevens in een rapport verwerkt. Deze gegevens geven ons wellicht een duidelijker beeld van de noden en verwachtingen van de lokale bevolking. Als dusdanig zal de enquête een belangrijke inbreng zijn voor een goede invulling van de basismobiliteit.

De enquêteformulieren worden in april verspreid. Het betreft een tweetal formulieren per gezin. Hierbij een warme oproep aan alle Kampenhoutenaren om massaal te reageren.

BROMFIETSBESTUURDERS EN ... VALHELMEN

Nieuw!!!!

Het dragen van een valhelm is sinds **1 januari 2003** ook verplicht voor de bestuurders van een **bromfiets klasse A**, voertuig dat wettelijk slechts 25 km/uur mag halen.

Bestuurders van bromfietsen klasse A zijn kwetsbaar en ... vaak betrokken bij ongevallen. Het dragen van een valhelm zou het overlijdensrisico en het gevaar om zwaargewond te raken gevoelig beperken.

Enkele cijfers op een rij

- In 2000 registreerde men 4.718 slachtoffers bij de bestuurders die de helm niet droegen. Hiervan werden 485 mensen gedood of zwaargewond. Een bijzonder verontrustende evolutie!
- Ca. 3.331 slachtoffers bestuurden een bromfiets klasse B met valhelm.
- Volgens een enquête uit 1999, vielen 57% van de bestuurders van een bromfiets klasse A reeds minstens één keer; meestal met een hersenschudding tot gevolg. In meer dan 50% van de ongevallen werden het hoofd en de nek getroffen.
- In Frankrijk is de "prévention routière" van oordeel dat zelfs 70% van de bromfietzers een hoofdletsel oplopen. Het dragen van een valhelm zou het overlijdensrisico halveren en het gevaar om zwaargewond te raken gevoelig beperken.

In uw belang zal de lokale politie verscherpt toezien op het niet dragen van de valhelm.

NAAR DE STEMBUS

Op 18 mei 2003 worden de verkiezingen georganiseerd voor de federale wetgevende Kamers. Jij beslist dus mee wie er de volgende 4 jaar zal zetelen in Kamer of Senaat.

De verkiezingen vinden plaats in de sporthal, Zeypestraat 26 te 1910 Kampenhout*. Tussen 8u00 en 15u00 kan je er je stem gaan uitbrengen. De kilometers papier en rode potloden gooien we overboord. We stemmen ook nu op elektronische wijze, dus met de computer. Let op: sporthal gesloten vanaf 12 t/m 20 mei 2003

GEAUTOMATISEERD STEMMEN

... we raken er stilaan mee vertrouwd. Om het geheugen even op te frissen zal zowel in het gemeentehuis op de bevolkingsdienst (gelijkvloers) als in de openbare bibliotheek gedurende de periode van 28 april tot 9 mei een stemcomputer worden opgesteld. Tijdens de openingsuren kan je er dan eventjes komen oefenen.

In de deelgemeenten worden geen aparte oefensessies meer georganiseerd.

BUSVERVOER

Voor diegenen die minder mobiel zijn en moeilijk tot in de sporthal geraken om hun kiesplicht te vervullen organiseert het gemeentebestuur een "taxidienst". Wij halen je **tussen 8u en 10u** thuis op, brengen je naar de sporthal en zetten je thuis opnieuw af. Het is dus niet meer zo dat het busje van de gemeente de ganse dag rondtoert om mensen op bepaalde tijdstippen op verzamelplaatsen op te pikken.

Wil je van deze service gebruik maken, moet je je **verplicht vóór 12 mei inschrijven**. Dit kan op volgende manieren:

- ☎ 016/65 99 41 (Marie-Louise Michiels);
- stuur een e-mail naar bevolking@kampenhout.be;
- bezorg onderstaand strookje op de gemeentelijke dienst Verkiezingen (gelijkvloers).

Naam: _____

Adres: _____

1910 Kampenhout _____

☎ _____ GSM _____

wenst aan huis opgehaald te worden voor de verkiezingen van 18 mei 2003

handtekening

VERKIEZINGEN EN COMMUNIE

Zoon- of dochterlief doet zijn/haar communie op 18 mei? Niet leuk als je precies dan als ouder wordt opgeroepen om te zeten als bijzitter in een stembureau. Werd je aangeduid, neem dan best zo vlug mogelijk contact op met de voorzitter van het stembureau. Alleen hij/zij beslist of je al dan niet zal moeten zetelen. We rekenen in elk geval op de redelijkheid van de voorzitters.

Een communiefeest is géén reden om niet te moeten gaan stemmen. Ook het laten stemmen bij volmacht om die reden wordt niet aanvaard.

NIET KUNNEN GAAN STEMMEN

Als je niet kan gaan stemmen, mag je je oproepingsbrief niet achteloos in de prullenmand gooien. Volgende redenen worden in aanmerking genomen om niet te gaan stemmen of om iemand anders in jouw plaats met een volmacht te laten gaan stemmen:

ziekte; beroeps- of dienstredenen; schippers, marktkramers of kermissreizigers en hun gezinsleden; vrijheidsbeneming ingevolge een rechterlijke maatregel; geloofsovertuiging; studieredenen; tijdelijk verblijf in het buitenland.

NIET GAAN STEMMEN

Je moet in het bezit zijn van een attest dat de onmogelijkheid om te gaan stemmen aantoot. Breng dit bewijs, samen met je oproepingsbrief, binnen bij het gemeentebestuur.

STEMMEN BIJ VOLMACHT

De enige voorwaarde om als gemachtigde aangewezen te worden is dat men kiezer is. Iedere kiezer mag over heel het land bij volmacht stemmen voor één andere kiezer.

De volmachtformulieren worden gratis afgegeven door het gemeentebestuur. Een volmacht zal enkel worden aanvaard indien er een attest is bijgevoegd (medisch getuigschrift, attest van werkgever, attest van reisbureau, enz.).

Voor vakantie in het buitenland dient de burgemeester nog een attest af te leveren. Ook dit formulier is beschikbaar op het gemeentehuis.

Wie in het **binnenland** met vakantie is, kan geen volmacht geven. Hij dient dus zijn vakantie te onderbreken om zich naar het stembureau te begeven vermeld op zijn oproepingskaart. Hij kan geen aanspraak maken op de terugbetaling van de reiskosten.

Opgelet! Tussen 7.30uur en 15.00 uur zal er in de Zeyperstraat en de Nieuwwegen een verkeerscirculatie van toepassing zijn. Gelieve dit strikt te volgen! De buurtbewonders (deel Zeyperstraat en Nieuwwegen) worden schriftelijk verwittigd. Het is ten alle tijden verboden om op het fietspad te parkeren. Of nog beter ... kom te voet of per fiets.

SENIORENFEEST 2003

Het gemeentelijk feest voor senioren en mindervaliden is een vaste traditie geworden. De laatste donderdag van september, dus dit jaar 25 september, hou je maar alvast vrij.

Naast een lekker warm middagmaal staat een fantastische show op het programma met niemand minder dan **Conny Neefs en Hugo Symons!**



Conny Neefs hoeft wellicht niet meer te worden voorgesteld. Zij is een vaste waarde in de Vlaamse showbiz. Ze neemt ook de presentatie voor haar rekening. Hugo Symons kennen we allemaal als de moppentapper bij uitstek in het voormalig tv-programma HT&D. Dat belooft!

Meer info en inschrijvingsformulieren vind je terug in de gemeenteberichten van juni 2003. Hou je brievenbus maar goed in de gaten!



BEREKEN JE GEZONDHEID

"Kom op tegen Kanker", de tweejaarlijkse geldinzamelingsactie van de Vlaamse Liga tegen Kanker, daagt in haar nieuwe editie Vlaanderen uit om gezamenlijk af te slanken. Onder het motto "Massaal op de schaal" wil Kom op tegen Kanker dat iedereen die te veel weegt, gedurende zes weken gezonder gaat eten en bewegen om zo gemiddeld drie kilo per persoon kwijt te raken.

(OVER)GEWICHT

Om te weten of je al dan niet te veel weegt, kan je je persoonlijke BMI berekenen. BMI staat voor Body Mass Index. Je berekent die door je gewicht (in kilogram) te delen door je lengte (in meter) in het kwadraat. Een voorbeeld: je bent 1,70m groot en weegt 70 kg, dan doe je $70 : (1,7 \times 1,7) = 24,2$.

- BMI kleiner dan 18,5: ondergewicht.
- Je hebt een normaal gewicht met een waarde tussen 18,5 en 24,9;
- Wie een BMI heeft van 25 of meer, kampt met overgewicht;
- Wie uitkomt op 30 of meer, lijdt aan obesitas, d.w.z. veel te zwaar en overmatige opstapeling van vetten waardoor de gezondheid ernstig wordt bedreigd. Dringend vermageren is dan de boodschap!

Gezonder leven betekent onder meer variatie in je voeding brengen. Per dag zijn 300 gram groenten, waarvan een deel rauwkost en 2 tot 3 stukken fruit aangewezen. Iedereen zou ook minstens 5x/week een half uurtje beweging moeten nemen. Het komt je gezondheid alleen maar ten goede.

Goede moed en veel succes ermee!



BABYMASSAGE

Het best ontwikkelde zintuig van de baby is de huid. Door massage kan je je baby koesteren, knuffelen en een zalige relatie creëren tussen baby en volwassene. Liefdevol aanraken geeft immers rust en ontspanning. Babymassage schept een warme band voor het leven en stimuleert de fysieke en emotionele ontwikkeling van je kleine spruit.

Wil jij dit ook samen met je grote lieveling beleven? Neem dan deel aan één van de drie sessies Babymassage die worden georganiseerd in het **Consultatiebureau van "Kind en Gezin"**, Bergstraat 13 te 1910 Kampenhout op volgende dagen (telkens van 10u tot 11u):

- Donderdag 8 mei 2003;
- Donderdag 11 september 2003;
- Donderdag 11 december 2003.

Bijkomende inlichtingen bekom je bij:

- Jenny Schepers - ☎ 016/65 72 38 of mailto: schepersj@belgacom.net;
- Maria Vandermeiren - ☎ 016/65 50 28.

Er snel bij zijn is de boodschap! Per sessie kunnen maximaal 8 kapoentjes zich eens heerlijk laten verwennen!

BLOEDGEVEN HELPT

Het Rode Kruis organiseert dit jaar op volgende data, telkens van 18u00 tot 20u30, bloedinzamelingen in de verschillende deelgemeenten:

- **Berg**
Gemeenteschool
Woensdag 21/5 - woensdag 3/9 en woensdag 12/11
- **Kampenhout-centrum**
Vergaderzaal OCMW
Maandag 12/5 - dinsdag 26/8 en dinsdag 4/11
- **Kampenhout-Relst**
Park van Relst
Woensdag 11/6 - woensdag 10/9 en woensdag 3/12.

Meer info : www.bl.rodekruis.be

CARD-STOP VOOR DOVEN

Mensen wiens bankkaart gestolen wordt of die verliezen, kunnen terecht op het Cardstop-nummer 070/344 344 van Banksys. Wie slecht hoort of doof is, is hier echter niet mee gebaat. Daarom werd voor hen een speciaal voorgedrukt faxformulier ontwikkeld waarmee zij kunnen vragen meteen hun bankkaart te blokkeren. Enkele rubriekjes invullen en **faxen naar 070/344 355** volstaat. Aan het formulier zit een antwoordstrook die Card Stop onmiddellijk naar de gedupeerde kan terugfaxen.

Info en faxformulieren zijn te bekomen via het faxnummer 09/362 67 99 of mailto: hettreddendgebaar@dit.is.

PRAATCAFÉ DEMENTIE

"Praatcafé Dementie 2003" is een gezamenlijk initiatief van een 20-tal partners uit het zorglandschap en wordt ondersteund door het Ministerie van de Vlaamse Gemeenschap en de Provincie Vlaams-Brabant.

Het is een tweemaandelijks bijeenkomst, vrij en gratis toegankelijk voor dementerenden, familie ervan, alsook geïnteresseerden. De deuren openen om 19u30. Om 20u start het interview rond één bepaald thema met een gastspreker. Zo kan je bijvoorbeeld een thema-avond verwachten waarin wordt uitgelegd wat dementie is, hoe het geheugen werkt, hoe iemand die dementeert zich waarschijnlijk voelt, komen familieleden aan het woord die spreken uit ervaring, worden de juridische gevolgen belicht, enz...

Aanwezigen kunnen vragen stellen of standpunten innemen. De ongedwongen sfeer moedigt deelnemers aan hun problemen in de openbaarheid te brengen.

De praatcafés dementie worden op 8 verschillende locaties in Vlaams-Brabant georganiseerd: Asse, Diest, Dilbeek, Grimbergen, Heikruis, Hoeilaart, Leuven en Tienen.

Meer info? Expertisecentrum Dementie Vlaams-Brabant "MEMO", (070/22 47 77 of surf naar www.dementie.be).

PRAATCAFÉ JONGDEMENTIE

Naast de praatcafés dementie 2003 wordt er in Leuven ook een tweemaandelijks praatcafé jongdementie georganiseerd. Dit richt zich uitsluitend naar familieleden en kennissen van een persoon die op jongere leeftijd lijdt aan dementie.

Thema's en data van de bijeenkomsten kan je verkrijgen op het nummer 016/50 29 06.

VLAAMSE VERENIGING VOOR AUTISME

In Vlaanderen zijn er ca. 30.000 personen met autisme, of 1 geboorte op 200. Dat is veel! Autisme is moeilijk te herkennen, nergens mee te vergelijken. Het is een ontwikkelingsstoornis: het kind wordt geboren met een handicap die niet onmiddellijk zichtbaar is, maar langzamerhand duidelijker wordt en ... héél ingrijpend is voor de persoon in kwestie en zijn omgeving.

De Vlaamse Vereniging Autisme vzw is de ouder- en familievereniging die opkomt voor autisten en hun omgeving. Daartoe organiseert ze de Autismetelefoon, bondgenotenwerking en sensibilisering.

Voor meer informatie, exacte werking en een overzicht van de aangeboden activiteiten surf je naar www.autismevlaanderen.be. Voor een gratis infopakket en alle vragen bel de autismetelefoon: 078/152 252.

BANKKAART

Bij het verlies van een bankkaart wordt het risico van de gebruiker beperkt tot € 150, op voorwaarde dat hij niet lichtzinnig met de kaart is omgesprongen. De nieuwe wet werd op 1 februari 2003 van kracht.

De bank moet de gebruiker goed inlichten over de voorwaarden tot het verkrijgen van een kaart, het gebruik en de daaraan verbonden kosten. Zij moet ook de klant informeren over de geregistreerde verrichtingen. De houder moet de betaalkaart beheeren als een goed huisvader en waken over de veiligheid. Bij verlies moet hij dat onmiddellijk melden. Dan kan steeds op het nr. 070/344 344. Tot aan de melding wordt zijn risico beperkt tot € 150. De bank kan de gebruiker nog wel aansprakelijk stellen als zij onvoorzichtigheid kan aantonen. De wet slaat zowel op debetkaarten als kredietkaarten en Proton.

KABELDISTRIBUTIE

Op 1 januari 2003 werd de intercommunale Havi-TV overgenomen door de West-Vlaamse Energie- en Teledistributie-maatschappij (WVEM) met zetel te Brugge.

Contactcoördinatoren voor Kampenhoutse abonnees:

- Kabeltelevisie WVEM, afdeling Havi-TV, Noordkustlaan 10 te 1702 Dilbeek
- ☎ 02/466.22.22
- De website van WVEM is terug te vinden op www.wvem.be

ENERGIEBESPARING EN PREMIES

De PBE (Provinciale Brabantse Energiemaatschappij), intercommunale die instaat voor de elektriciteitsvoorziening in Kampenhout, streeft naar een duurzaam energiebeleid. Wie energieverantwoord bouwt of verbouwt en energievriendelijke toestellen of installaties gebruikt kan hiervoor een premie bekomen.

- Huishoudelijke klanten
 - *Bestaande woningen*: aanbrenge van superisolerende beglazing, dak- en of muurisolatie;
 - *Nieuwe en bestaande woningen*: aanbrenge van een condensatieketel op aardgas;
 - *Voor alle woningen*: plaatsen van een warmtepomp en/of een warmtepompboiler, aardgaswasdroger, zonneboiler.
- Voor **niet-huishoudelijke klanten** zijn er ook diverse premies mogelijk (relichting projecten, aanbrenge van zonneboilers, aanschaffen van meetapparatuur voor het opmeten van energieverliezen, ...).

Bijkomende inlichtingen en/of indienen van premie-aanvragen:

- REG-dienst van PBE, Diestsesteenweg 126 te 3210 Lubbeek (Linden) - ☎ 016/62 99 13, mailto: pbe@pbe.be of surf naar www.pbe.be;
- PBE Kampenhout & Steenokkerzeel, F. Wouterslaan 8 te 1910 Kampenhout (016/65 50 55).

MAART 2003

Vrijdag 21.03.03

- Vriendenkring Muziekschool: concert 20u raadzaal gemeentehuis door Dagmar Hofman (Bach, Van Beethoven, Chopin, Liszt, Brahms, Prokofiev, ...)

Zaterdag 22.03.03

- Muziekschool: audities instrumentenklassen, raadzaal gemeentehuis van 10u tot 17u
- Vriendenkring Muziekschool: concert 20u raadzaal gemeentehuis: scènes uit het leven en fantastische werk van Jules Verne

Zondag 23.03.03

- Muziekschool: openbare examens instrument, raadzaal gemeentehuis van 10u tot 17u
- Radio Tempo: brunch van 10u tot 14u - Park van Relst
- VVKSM St.-Stefanus Nederokkerzeel: Slierjesdag van 11u tot 20u

Maandag 24.03.03

- KVLV Kampenhout: Vilt bewerken

Dinsdag 25.03.03

- Davidsfonds: Vastenbezinning met Iny Driessen

Woensdag 26.03.03

- KVLV Relst: Bloemschikken
- Landelijke Gilde Relst: Bowling

Donderdag 27.03.03

- KVLV Nederokkerzeel: Bloemschikken - Parochiezaal
- Stressloos Bridge - 20u Chalet Lillebroeck

Zaterdag 29.03.03

- Vakantiegenoegens: bezoek aan brandweer Zaventem

Zondag 30.03.03

- vzw Het Project: Aperitiefconcert

Maandag 31.03.03

- KVLV Kampenhout: demonstratie bloemschikken

APRIL 2003

Donderdag 3.04.03

- KVLV Kampenhout: Vilt bewerken
- KVLV Nederokkerzeel: Zwartborduren - Parochiezaal
- Stressloos Bridge - 20u, Chalet Lillebroeck

Vrijdag 4.04.03

- Jeugdpastorale werking: Grensverleggende kwis - 20u Jeugdhuis Tonzent

Zaterdag 5.04.03

- Ter Bronnen: Paasontbijt
- Jeugdpastorale werking: Vreemd gaan, multiculturele werkwinkels - 14u Chirolokalen Kampenhout
- Jeugdpastorale werking: Theatervoorstelling "Rainmaker" - 20u zaal Pax

Zondag 6.04.03

- Bukadie: Paasontbijt
- KVLV Nederokkerzeel: "Weduwen en alleenstaanden" - Parochiezaal

Woensdag 9.04.03

- KVLV Relst: Paasfeest voor kinderen

Donderdag 10.04.03

- Stressloos Bridge - 20u Chalet Lillebroeck

Vrijdag 11.04.03

- Gidsenbond Midden-Brabant: Prosper Van Langendonckwandeling - 19u30 St.-Jozefskerk Relst

Zaterdag 12.04.03

- Davidsfonds: Ikonen in Antwerpen - geleid bezoek

Zondag 13.04.03

- Parochiale verenigingen: Solidariteitsmaal - Park van Relst van 11u30 tot 14u30

Donderdag 17.04.03

- KVLV Kampenhout: Bloemschikken
- Stressloos Bridge - 20u Chalet Lillebroeck

Vrijdag 18.04.03

- SK Kampenhout: optreden Voice Mail spec. guest Belle Perez - 20u30 sporthal Berg

Zaterdag 19.04.03

- SK Kampenhout: Kippenfestijn

Zaterdag 19.04.03

- VVKSM St. Stefanus: Nederokkerzeel Kwis

Zondag 20.04.03

- Landelijke Gilde Relst: Paaseieren rapen in het Park van Relst

Donderdag 24.04.03

- KVLV Kampenhout: Vilt bewerken
- KVLV Nederokkerzeel: Bloemschikken - Parochiezaal
- KVLV Relst: 50+
- vzw Het Project: 20ste eeuwse muziek in Kampenhout, Den Ast 20u
- Stressloos Bridge - 20u Chalet Lillebroeck

Zaterdag 26.04.03

- Landelijke Gilde & Onderlinge Bedrijfshulp Relst: eetdagen
- Jong Cantabile: musical "Non-stop paradise", zaal Pax

Zondag 27.04.03

- Landelijke Gilde & Onderlinge Bedrijfshulp Relst: eetdagen
- Jong Cantabile: musical "Non-stop paradise", zaal Pax
- KVLV Nederokkerzeel: Feestvergadering
- vzw Het Project: 3^{de} Kampenhouts aperitiefconcert

Maandag 28.04.03

- KVLV Kampenhout: Reis

Woensdag 30.04.03

- KVLV Relst: Bloemschikken

MEI 2003

Zaterdag 3.05.03

- Landelijke Gilde Kampenhout-Relst: Reis naar Amsterdam

Zondag 4.05.03

- KVLV Kampenhout: Open deur dag

Donderdag 8.05.03

- KVLV Nederokkerzeel: Koken: de kleurrijke wereld van slaatjes en koude sausjes - Parochiezaal

Vrijdag 9.05.03

- Gidsenbond Midden-Brabant: Aert van Beethovenwandelpad - 19u30 St.-Jozefskerk Relst

Zaterdag 10.05.03

- Jiu Jitsuclub Samoerai: Spaghettivond vanaf 18u - Park van Relst
- Koninklijke Fanfare De Toonkunst: Lenteconcert, sporthal Berg - aanvang: 20u
- Buken kermis

Zondag 11.05.03

- VGSK Kampenhout: fietsenverkoop
- Buken kermis

Maandag 12.05.03

- Bloedinzameling van 18u tot 20u30 - vergaderzaal ocmw

Donderdag 15.05.03

- KVLV Kampenhout: Bloemschikken
- KVLV Relst: 50+ "Ik, mijn fiets en het verkeer"

Vrijdag 16.05.03

- KVLV Nederokkerzeel: Jaarlijkse uitstap

Zaterdag 17.05.03

- Gemeentelijke kleuterschool Berg: opendeurdag met spaghettifestijn
- VLD: Steakfestijn, vanaf 17u - Gemeenschapsschool Ter Bronnen

Zondag 18.05.03

- Verkiezingen
- VLD: Steakfestijn - Gemeenschapsschool Ter Bronnen

Woensdag 21.05.03

- KVLV Relst: Bloemschikken
- Bloedinzameling van 18u tot 20u30 - gemeenteschool Berg

Donderdag 22.05.03

- KVLV Nederokkerzeel: Bloemschikken - Parochiezaal

Zaterdag 24.05.03

- Muziekschool: opendeurdag

JUNI 2003

Zondag 1.06.03

- Ziekenzorg O.-L.-V. - Kampenhout: Ontmoetingsdag zaal Pax

Zaterdag 7.06.03

- Bukadie: schoolfeest

Woensdag 11.06.03

- Bloedinzameling van 18u tot 20u30 - Park van Relst

Zaterdag 14.06.03

- SPa Kampenhout: Smulfestijn

Zondag 15.06.03

- Davidsfonds: St Lutgardisviering - afsluiting jaarmis
- SPa Kampenhout: Smulfestijn
- Vakantiegenoegens: Fotozoektocht door Kampenhout

Maandag 16.06.03

- Gidsenbond Midden-Brabant: van Steelantwandeling - 19u30 St.-Seraeskerk Berg

Donderdag 19.06.03

- KVLV Kampenhout: bloemschikken
- KVLV Relst: 50+ fietstocht

Zaterdag 21.06.03

- Ter Bronnen: schoolfeest
- Gemeentelijke Lagere en Kleuterschool Berg: schoolfeest
- KVLV Kampenhout - Viering 80 jarig bestaan

Zondag 22.06.03

- Landelijke Gilde Relst: Fietstocht
- Jong Cantabile: opendeurdag

Zaterdag 28.06.03

- KWB Berg: 24 uren van Berg

Zondag 29.06.03

- KWB Berg: 24 uren van Berg

JULI 2003

Vrijdag 4.07.03

- Park van Relst: Parkfeesten - Will Tura & Tura Live 2003

Zaterdag 5.07.03

- Park van Relst: Parkfeesten - Pré Historie Live

Zondag 6.07.03

- Park van Relst: Parkfeesten - familiedag
- KVLV Nederokkerzeel: Fietsbedevaart naar Scherpenheuvel

Vrijdag 11.07.03

- Gidsenbond Midden-Brabant: Witloofwandelpad - 19u30 Gemeenteplein Kampenhout

Vrijdag 18.07.03

- VOSOG - Jodam Buken: Mossel Brossel Buken

Zaterdag 19.07.03

- VOSOG - Jodam Buken: Mossel Brossel Buken

Zondag 20.07.03

- VOSOG - Jodam Buken: Mossel Brossel Buken

Volgende activiteiten worden wekelijks / maandelijks ingericht:

• YOGA

KVLV Kampenhout: iedere maandag van 19u30 tot 21u00 Turnzaal VGSK 0

• BLOEMSCHIKKEN

KVLV Relst: elke laatste woensdag van de maand van september tot mei om 13u30 en om 19u30

• TURNEN

KVLV Nederokkerzeel: elke maandag van eind september tot eind december. Turnen van 19u15 tot 20u15, BBB van 20u30 tot 21u30 KVLV Relst: elke dinsdag van de maand van 20u tot 21u in de turnzaal van de parkschool

Sporthal Berg: elke woensdag van 20u00 tot 21u00 herenturnen en van 21u00 tot 22u00 dameturnen

KVLV Kampenhout: iedere dinsdag van 20u00 tot 21u00

• FIETSEN:

KVLV Nederokkerzeel, Berg en Kampenhout: elke maandag van mei tot en met augustus vertrek om 19u00 KVLV Relst: elke donderdag van 15 mei t/m 30 augustus vertrek - 19u00 Park van Relst

• KAARTEN:

Vlaamse Federatie voor Soc. Gepensioneerden Elke 1ste donderdag van de maand in café Sint-Jozef te Relst vanaf 13u30

Park van Relst: elke dinsdag van 13u30 t/m 19u

• PETANQUE:

Elke woensdag en vrijdag vanaf 18u aan de bibliotheek, Tritsstraat 5 - 1910 Kampenhout. Inlichtingen: 0474/95 22 10

• THUISCOMPOSTEREN:

Elke 4de zaterdag van de maand "Infomoment thuiscomposter" op het gemeentelijk containerpark van 10u tot 12u.

